



Notifica Tecnica: Aggiornamento Prodotti Naim Streaming per PC - Versione 4.3

La Versione 4.3 include la compatibilità DSD e il supporto HLS

IMPORTANTE

Dopo aver effettuato l'aggiornamento alla versione 4.3, non cercate di tornare alla versione precedente.

Introduzione

Questo documento fornisce informazioni e istruzioni sull'aggiornamento del firmware operativo del vostro prodotto Naim Streaming alla Versione 4.3 utilizzando Windows Updater.

Nota tecnica: Se avete un SuperUniti, ND5XS o NDX con un DSP bootloader v1.0.6 o v1.1.0 il DSP bootloader si aggiornerà automaticamente. Il DSP bootloader deve essere aggiornato per supportare le nuove caratteristiche.

Requisiti di aggiornamento:

Un PC con Microsoft Windows XP, Vista, 7, 8, 8.1 or 10, con un 9-pin RS232 port o USB port – si veda in fondo pagina. **Se usate un laptop, assicuratevi che sia collegato alla corrente per tutto il tempo dell'aggiornamento.** Lo streamer da aggiornare deve essere acceso, correttamente funzionante e collegato a Internet e a una porta RS232 (o USB) sul vostro PC per tutto il tempo dell'aggiornamento

Scaricate l'aggiornamento firmware adeguato da:

<https://www.naimaudio.com/sites/default/files/products/downloads/files/Naim-Streaming-Products-Update--Version-4.3-PC.zip>

Tipologie di collegamenti

NaimUniti, UnitiQute, NDX

Questi prodotti hanno una porta RS232 a 9-pin. Il collegamento richiede:

-un cavo 9-pin - 9-pin RS232 per collegarsi direttamente alla porta RS232 sul PC (se presente).

O

-un adattatore 9-pin RS232 - USB unito a un driver FTDI o Prolific – ad esempio:

Per trovare i driver FTDI più aggiornati seguite questo link:

<http://www.ftdichip.com/Drivers/VCP.htm>

Per trovare i driver Prolific più aggiornati seguite questo link:

http://www.prolific.com.tw/us/showproduct.aspx?p_id=225&pcid=41

SuperUniti, ND5 XS, NaimUniti 2, NAC-N 172-XS, NDS, UnitiQute2, UnitiLite

Necessitano un cavo USB - USB Mini-B. Driver links:

<http://www.silabs.com/products/mcu/Pages/USBtoUARTBridgeVCPDrivers.aspx>



- RS232



- USB

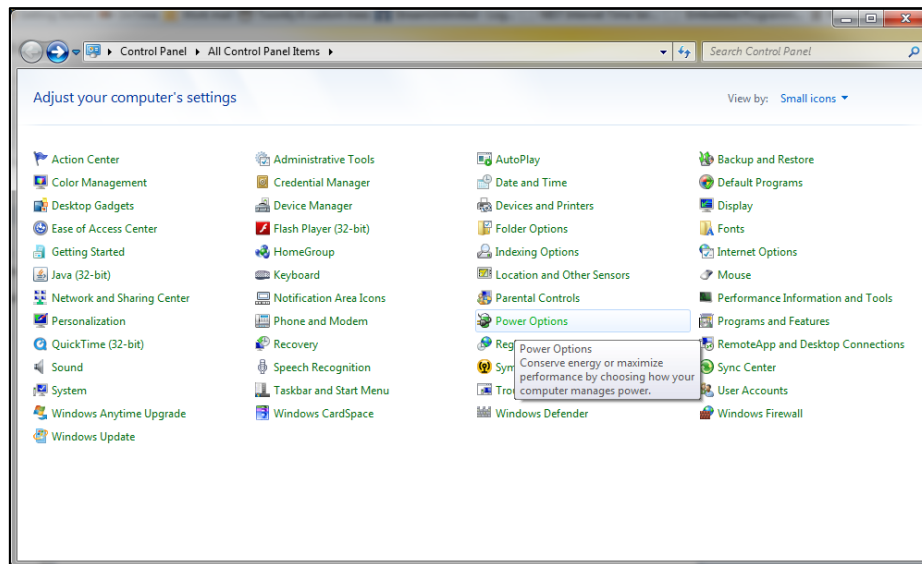


- USB Mini-B

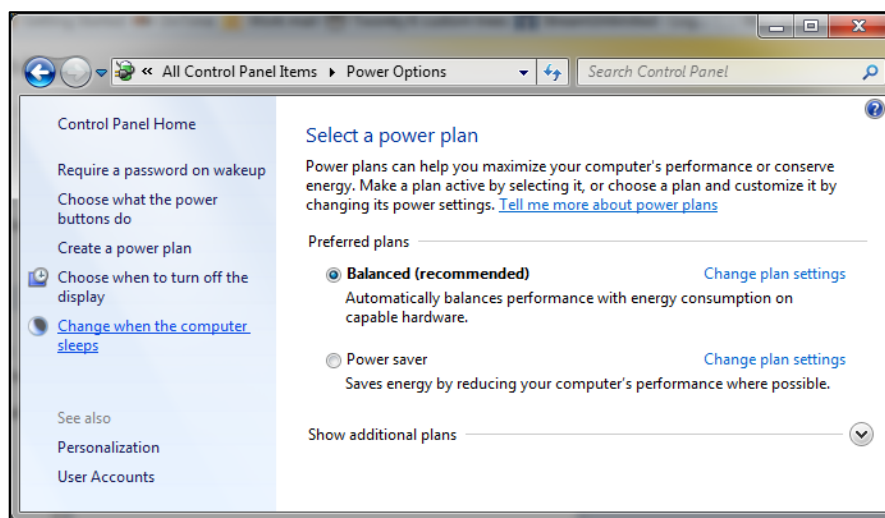
Nota Importante!

Prima di iniziare l'aggiornamento, cambiate i settaggi del vostro computer in modo che il Mac non vada in modalità sleep durante l'aggiornamento.

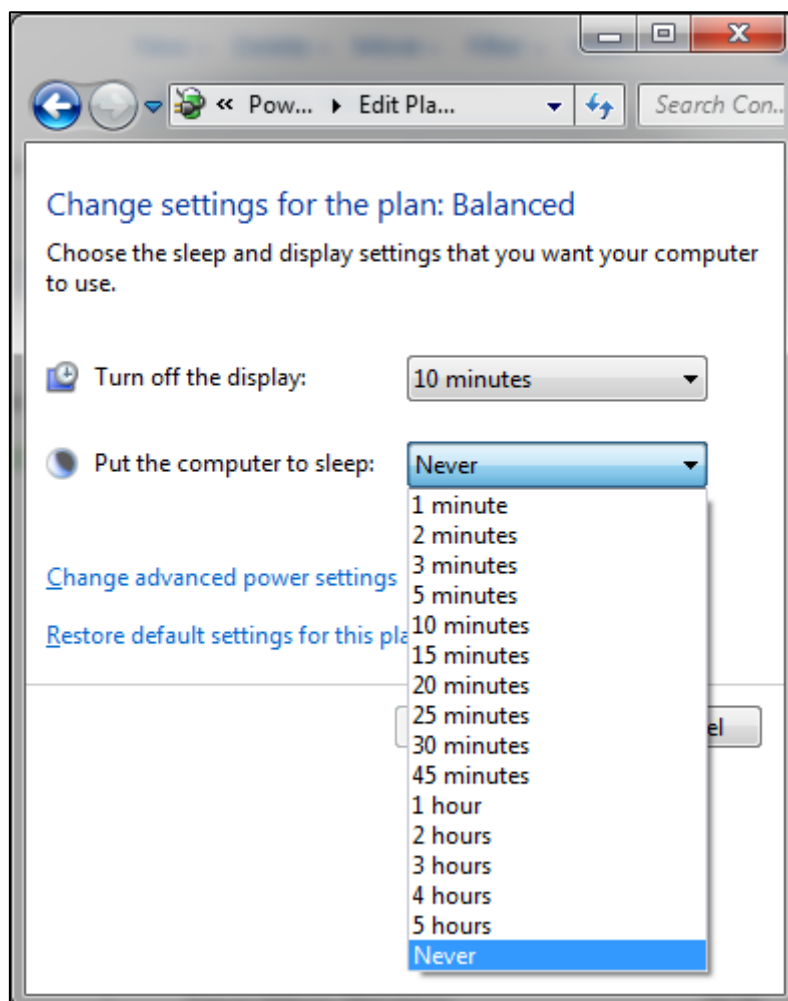
Per modificare le opzioni 'sleep mode' sul PC, andate nel Pannello di Controllo e selezionate Power Options.



Nella finestra successiva, selezionate '*Change when the computer sleeps*'.



Utilizzando il menu a discesa per 'Put the computer to sleep.' selezionate *Never*.



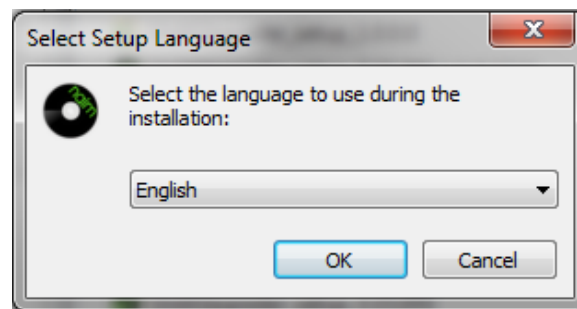
Premete 'Save Changes' per confermare i cambiamenti.

Installazione di Streamer Updater

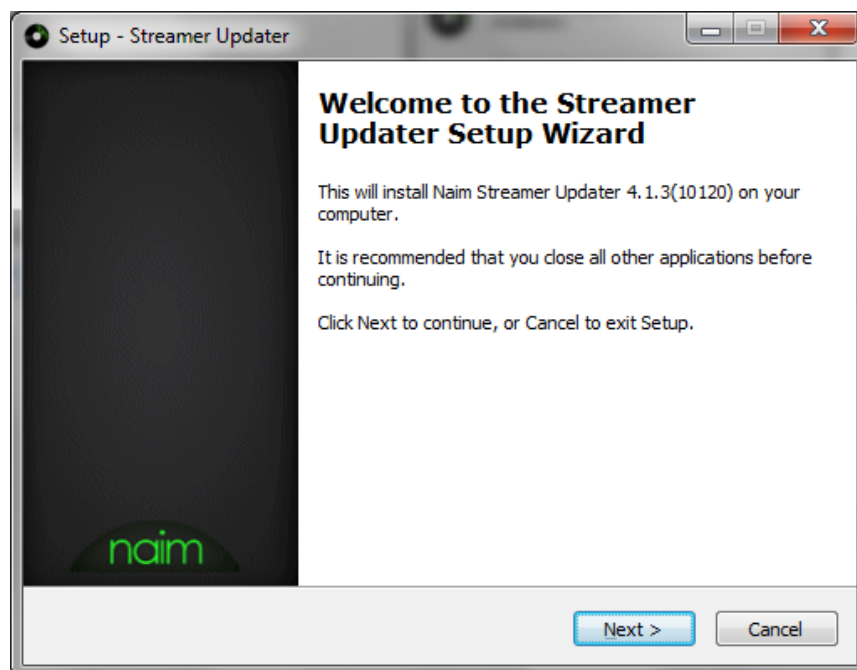
Estraete ed aprite *NaimStreamerUpdater_4.3.0_R10120_Setup.exe*

(potreste dover cliccare *Yes* sul *User Account Control* dialog su Vista/Wins7/Wins8)

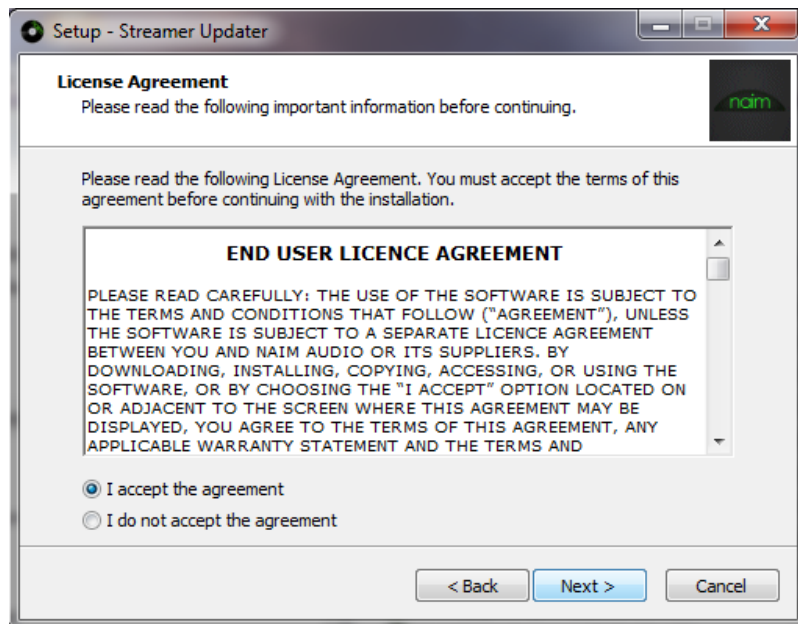
Selezionate la lingua desiderata e poi *OK*.



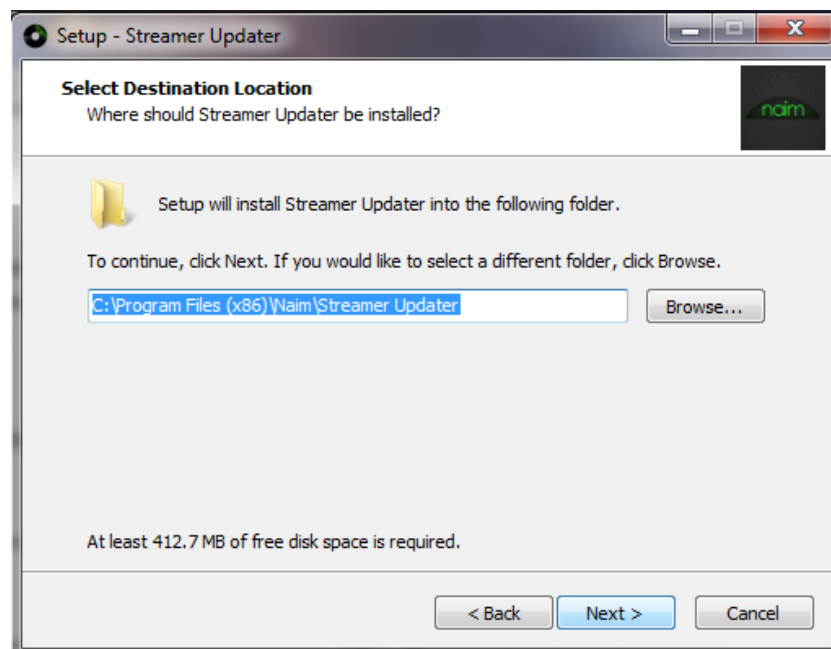
Alla finestra *Welcome*, leggete le informazioni e premete *Next* per continuare.



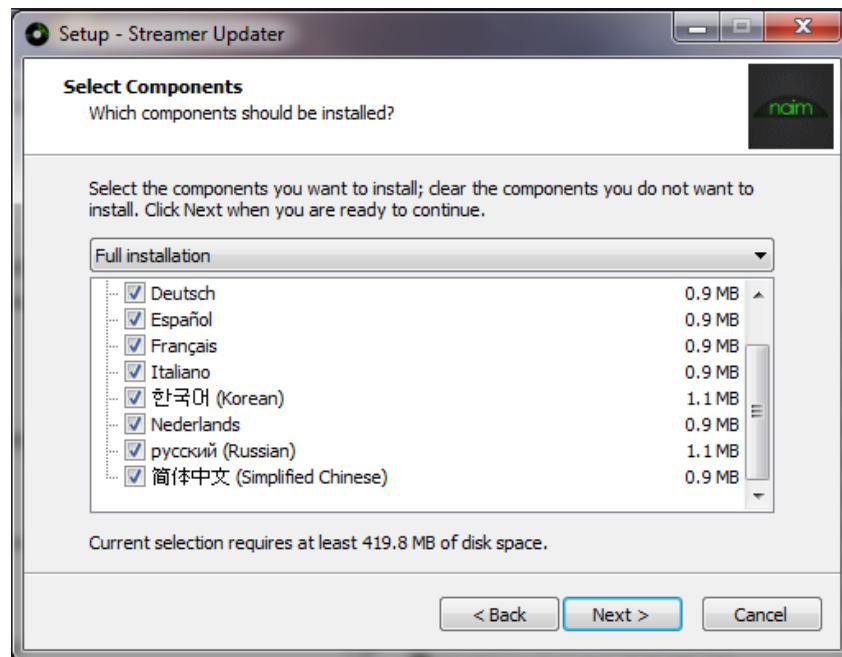
Leggete e *accettate* le condizioni di licenza, poi premete *Next* per continuare.



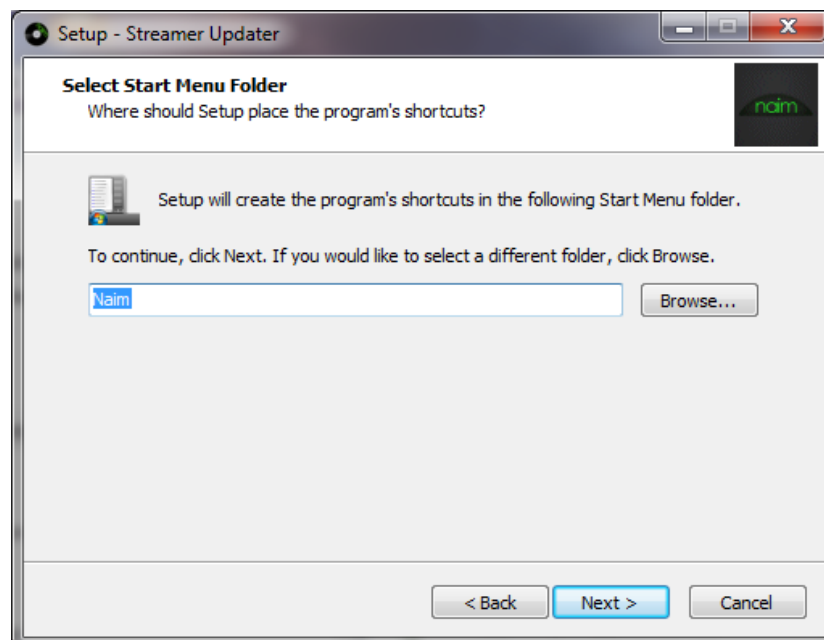
Selezionate le directory di installazione desiderata e premete *Next* per continuare.



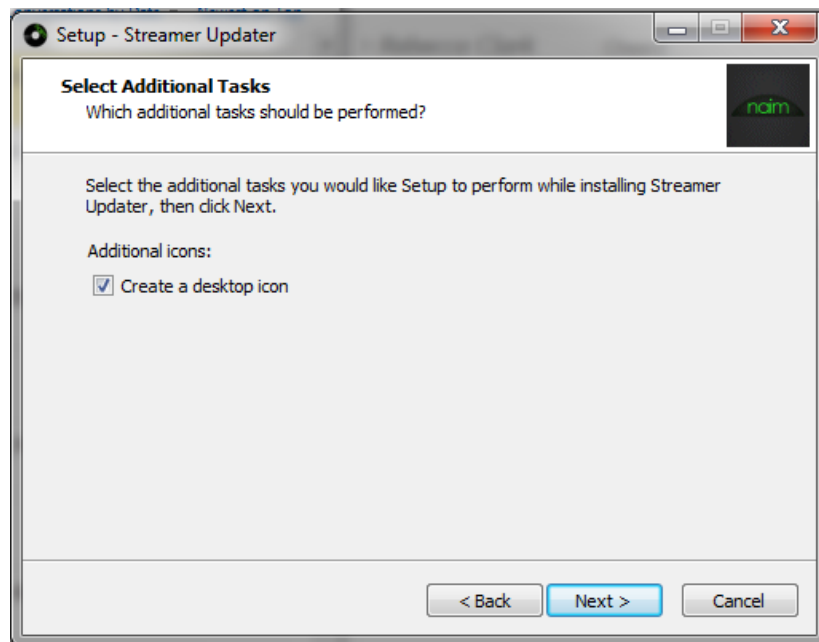
Selezionate la lingua che desiderate installare e premete *Next* per continuare.



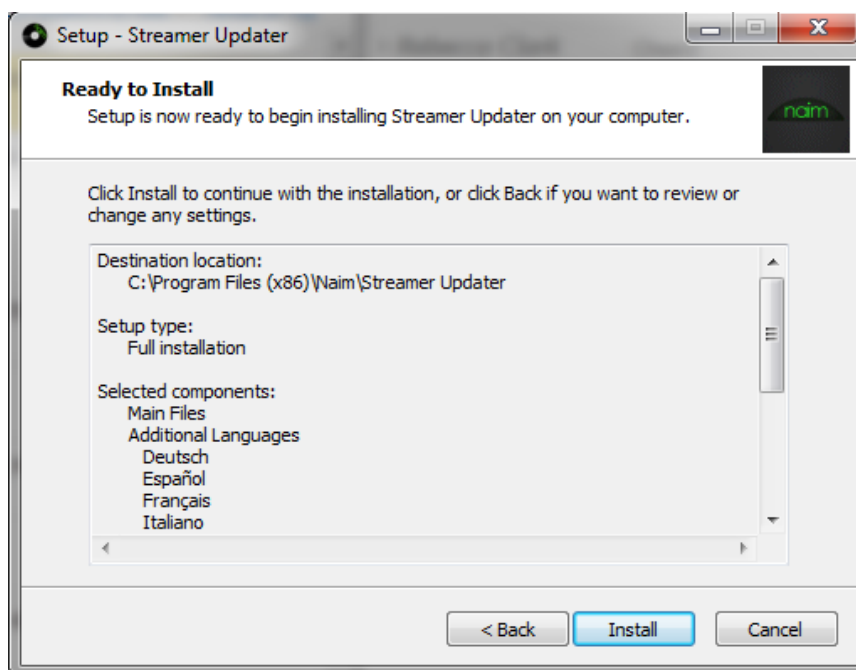
Selezionate la cartella Menu Start e premete *Next* per continuare.



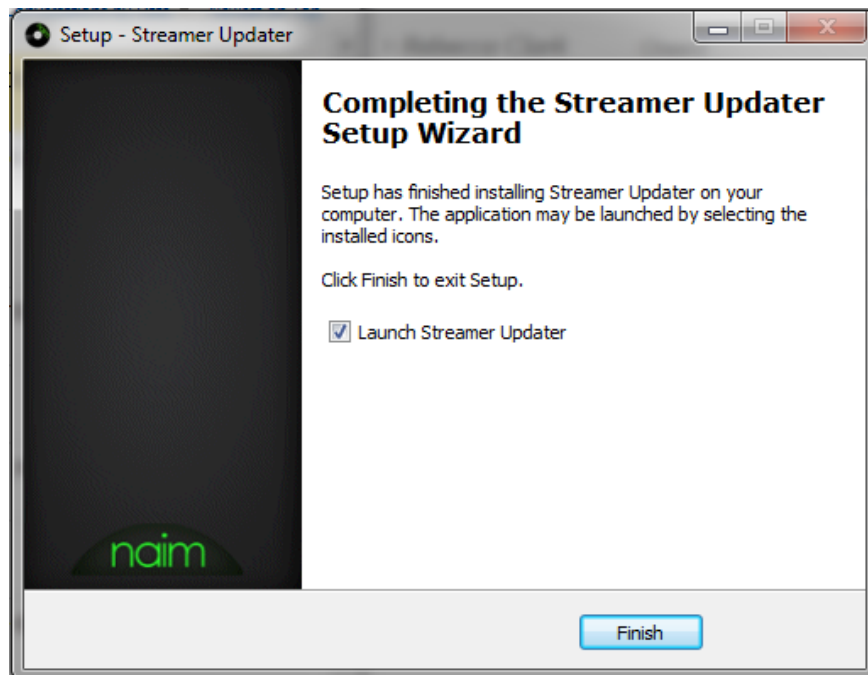
Lasciate inalterate le spunte, premete *Next* per continuare.



Verificate i settaggi di installazione e selezionate *Install* per iniziare l'installazione.



Quando il programma si è installato, cliccate *Finish* per lanciare l'aggiornamento.

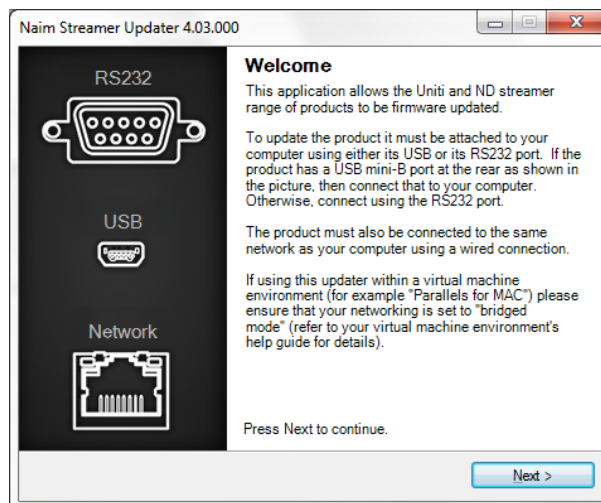


Effettuare l'Aggiornamento

NON SPEGNETE L'APPARECCHIO NE' INTERROMPETE L'AGGIORNAMENTO FINO A QUANDO E' STATO COMPLETATO

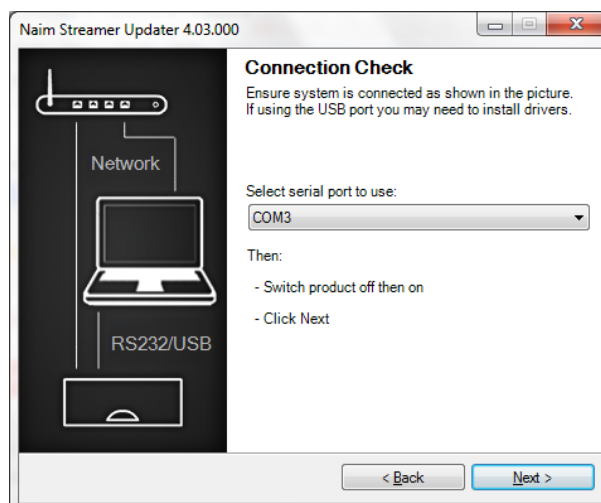
Alla pagina *Welcome*, leggete attentamente le informazioni e selezionate *Next* per continuare. Assicuratevi che l'apparecchio sia collegato alla stessa rete del PC via cavo.

Se utilizzate un collegamento wireless, trovate ed annotate l'indirizzo IP dei vostri prodotti. Lo trovate selezionando List > Factory Settings > System Status > IP.

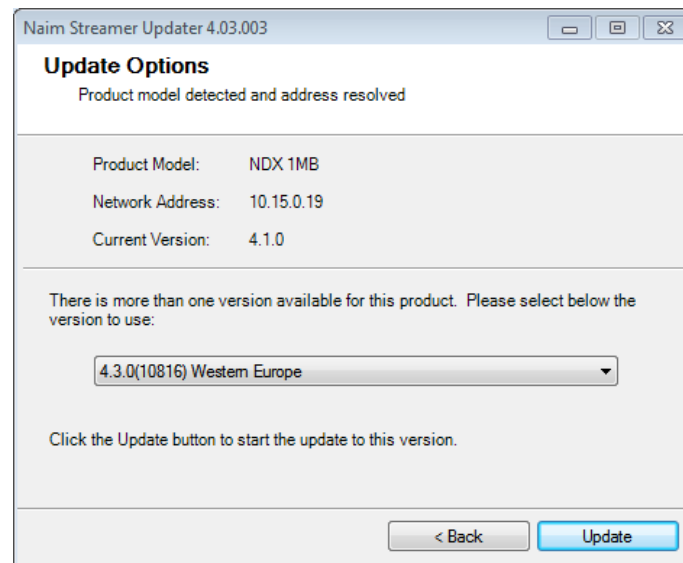


Selezionate la porta Com/RS232 richiesta, utilizzando il menu a discesa.

Accendete l'apparecchio e premete *Next* entro 60 secondi per continuare.

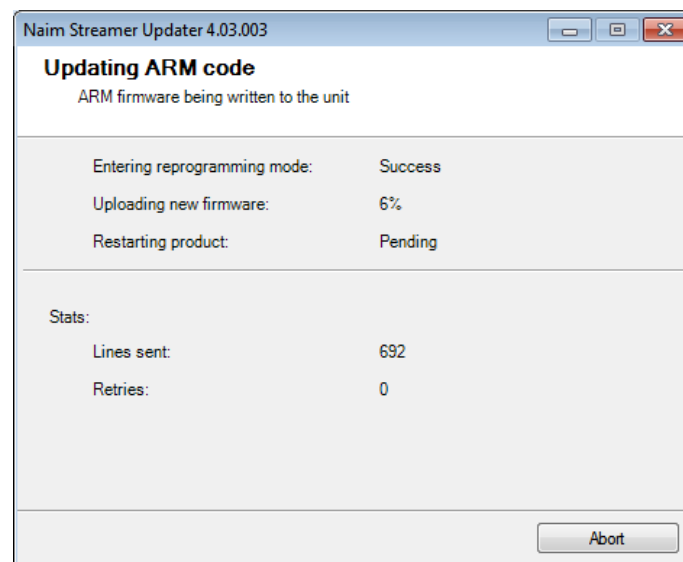


Una volta trovato il vostro apparecchio, selezionate la versione richiesta dal menu a discesa e cliccate *Update*.

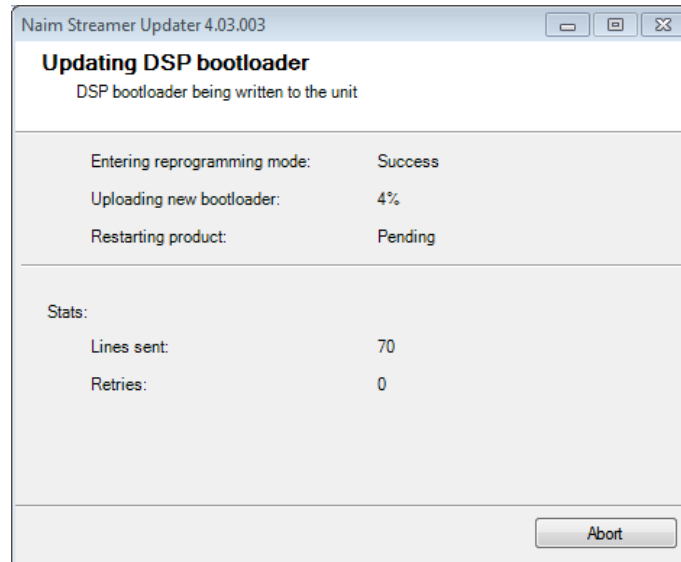


NON SPEGNETE L'APPARECCHIO NE' INTERROMPETE L'AGGIORNAMENTO FINO A QUANDO E' STATO COMPLETATO

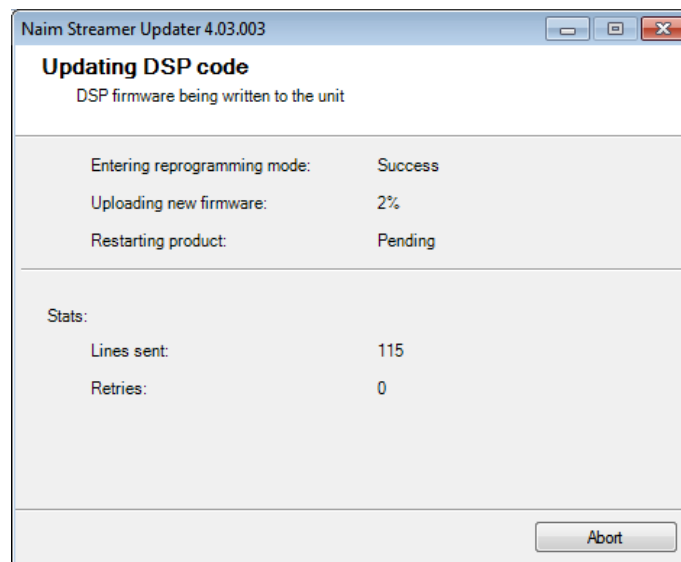
Lo Streamer Updater aggiornerà l'ARM. Il pannello frontale mostrerà 'Firmware Upgrade'. Una volta terminato, l'apparecchio farà un reboot e continuerà l'aggiornamento.



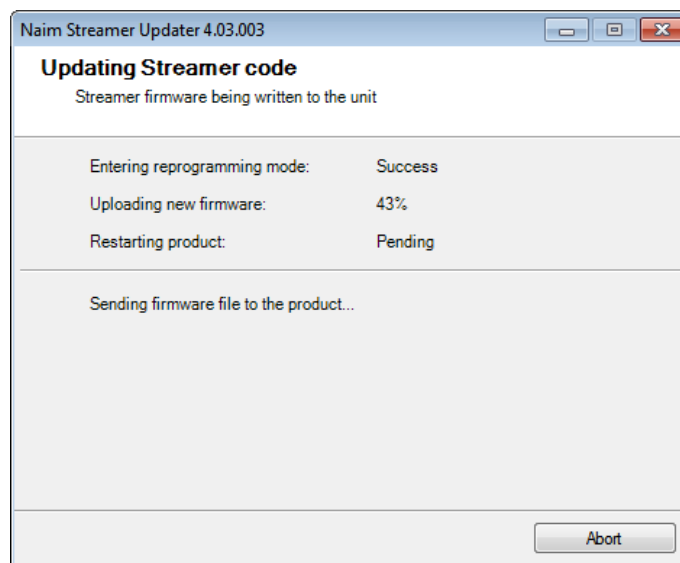
Se state utilizzando un SuperUniti/ND5 XS/NDX con DSP bootloader v1.0.6 o v1.1.0 lo Streamer Updater aggiornerà il DSP Bootloader. Il pannello frontale mostrerà 'DSP Update'. Una volta terminato, l'apparecchio farà un reboot e continuerà l'aggiornamento.



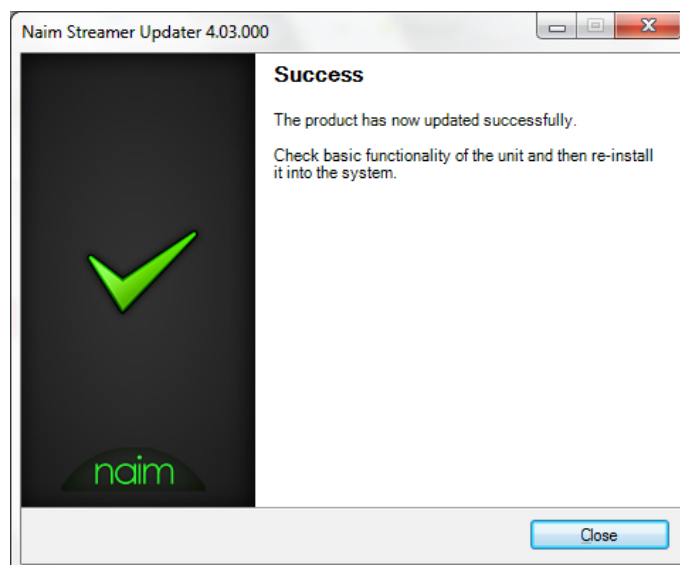
Se state utilizzando un SuperUniti/ND5 XS/NDX/NDS/NACN-272, lo Streamer Updater aggiornerà il DSP app. Il pannello frontale mostrerà 'DSPDAC update'. Una volta terminato, l'apparecchio farà un reboot e continuerà l'aggiornamento.



Lo Streamer Updater aggiornerà il codice Streaming. Il pannello frontale mostrerà 'Streamer Update'.



Una volta terminato, l'apparecchio mostrerà 'resetting streamer' farà un reboot all'ultimo ingresso utilizzato.



Se durante l'aggiornamento non viene trovata nulla, leggete il messaggio dell'updater in merito al problema rilevato.

In caso di dubbio, contattate il Naim Customer Service on +44 (0) 1722 426600