



Техническое уведомление: Обновление прошивки потоковых устройств Naim для PC – Версия 4.3

Версия 4.3 включает DSD совместимость и поддержку HLS.

ВАЖНО – ПОЖАЛУЙСТА, ПРОЧИТИЕ

После обновления до версии 4.3 не пытайтесь установить более раннюю версию прошивки.

Введение

В данном документе содержится информация и инструкции по обновлению прошивки для потоковых устройств Naim до версии 4.3 при помощи **Windows Updater**.

Техническое примечание: Если у вас **SuperUniti, ND5XS** или **NDX** с DSP загрузчиком v1.0.6 или v1.1.0, то DSP загрузчик обновится автоматически. DSP загрузчик должен быть обновлен для поддержки новых функций.

Требования к обновлению

Компьютер под управлением Microsoft Windows XP, Vista, 7, 8, 8.1 или 10, с 9-контактным портом RS232 или USB – см. ниже. **Если вы используете ноутбук, удостоверьтесь, что он подключен к электросети.** Потоковое устройство, на котором обновляется прошивка, должно быть включено, корректно работать и подключено к Интернету и порту RS232 (или USB) компьютера в ходе всей процедуры обновления.

Скачайте обновление прошивки:

<https://www.naimaudio.com/sites/default/files/products/downloads/files/Naim-Streaming-Products-Update--Version-4.3-PC.zip>

Типы подключения

NaimUniti, UnitiQute, NDX

Эти устройства оснащены 9-контактным портом RS232. Для подключения требуется:

- Кабель RS232 (9-контактный) для непосредственного подключения к порту RS232 компьютера (если таковой присутствует)

Или

- Адаптер RS232 – USB с драйвером FTDI или Prolific (см. примеры ниже):

Последние версии FTDI драйверов можно скачать по следующей ссылке:

<http://www.ftdichip.com/Drivers/VCP.htm>

Последние версии драйверов Prolific можно скачать по следующей ссылке:

http://www.prolific.com.tw/us/showproduct.aspx?p_id=225&pcid=41

SuperUniti, ND5 XS, NaimUniti 2, NAC-N 172-XS, NDS, UnitiQute2, UnitiLite

Требуется кабель USB – USB Mini-B. Драйвер можно скачать по ссылке:

<http://www.silabs.com/products/mcu/Pages/USBtoUARTBridgeVCPDrivers.aspx>



- RS232



- USB

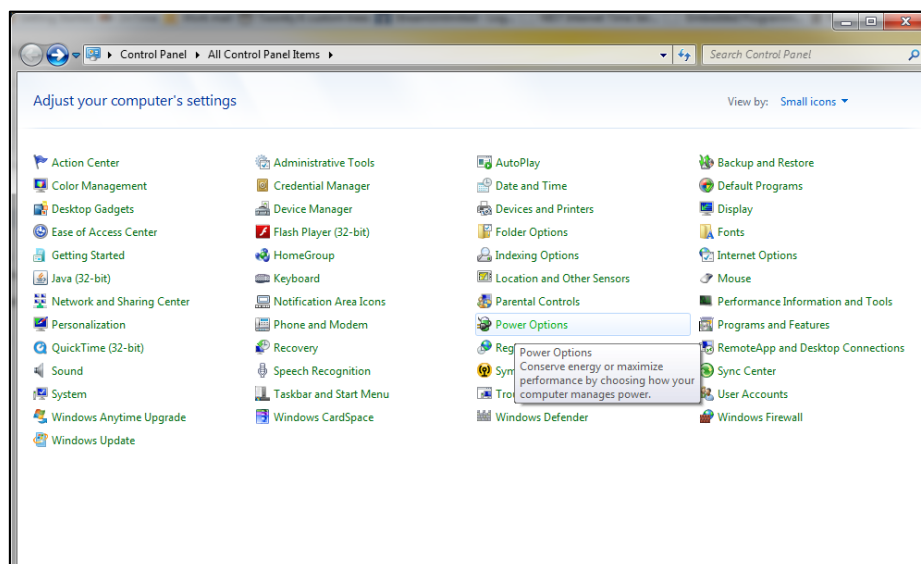


- USB Mini-B

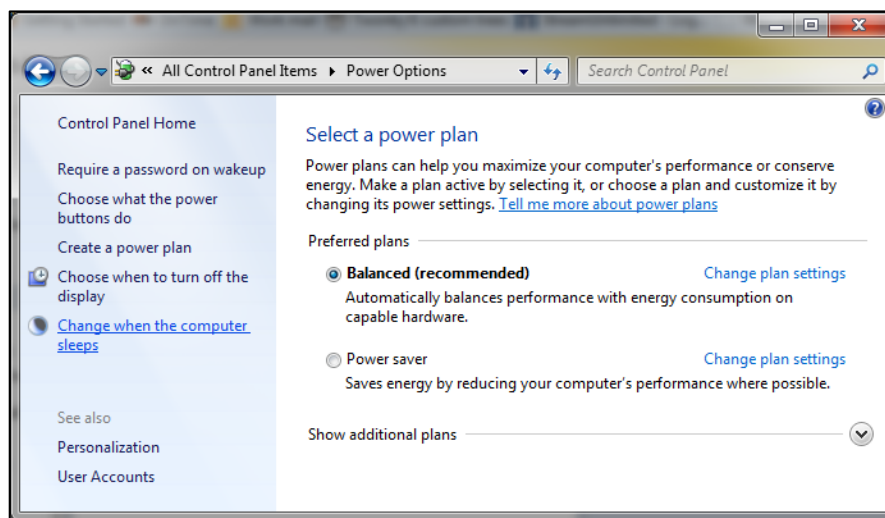
Важное примечание

Пожалуйста, удостоверьтесь, что ваш компьютер во время обновления не перейдет в спящий режим.

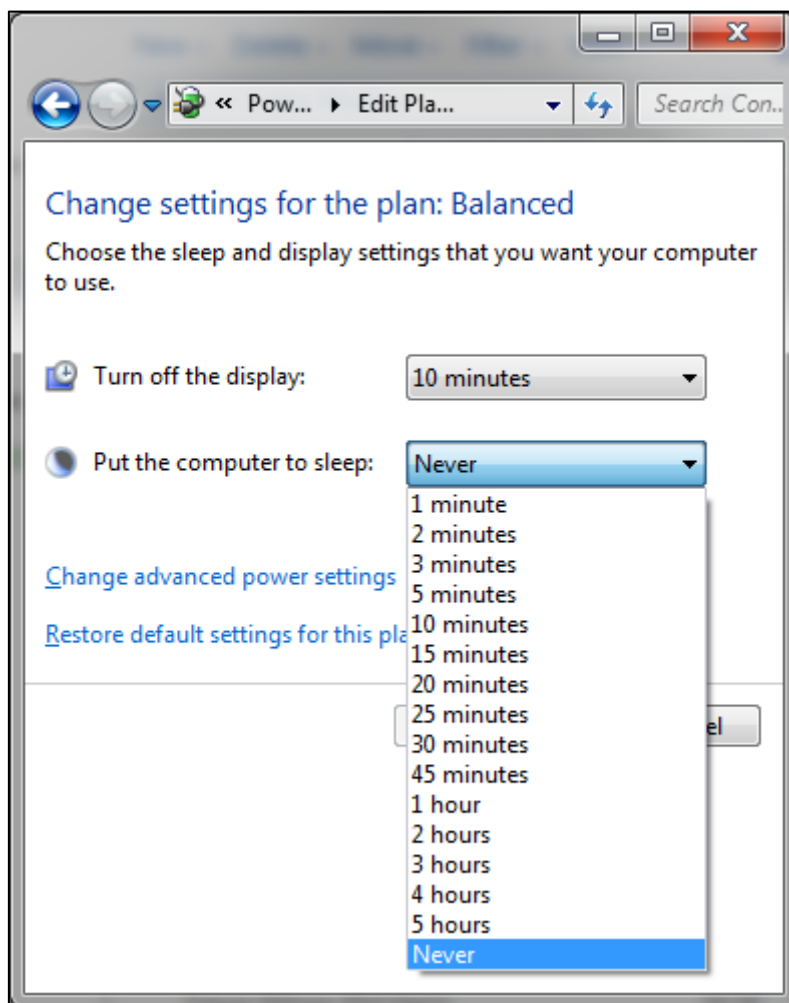
Для настройки спящего режима войдите в **Панель управления** и выберите **Электропитание**.



В следующем окне выберите 'Схема управления питанием'.



При помощи выпадающего меню выберите "**Никогда**" для перевода компьютера в спящий режим.



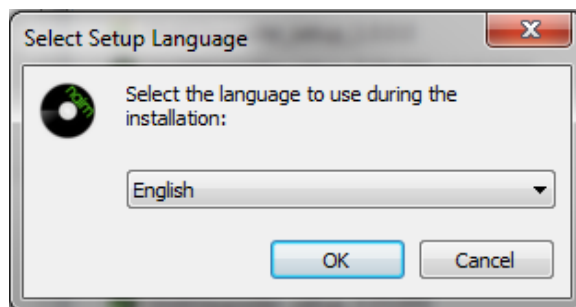
Нажмите "Сохранить изменения".

Установка обновления

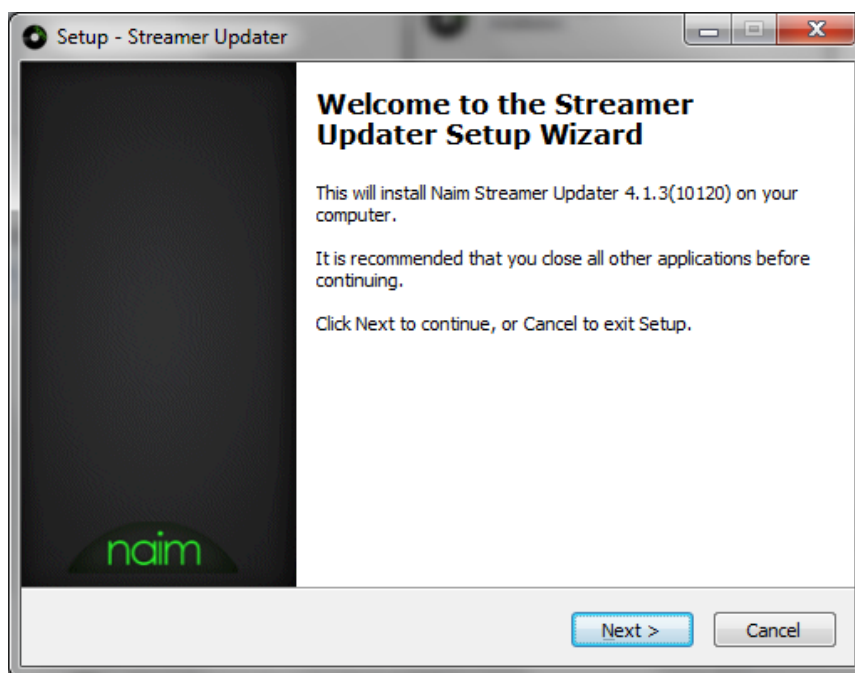
Извлеките из архива и откройте файл **NaimStreamerUpdater_4.3.0_R10120_Setup.exe**

(Может понадобиться нажать "**Да**" в диалоговом окне управления учетными записями пользователей Vista/Wins7/Wins8)

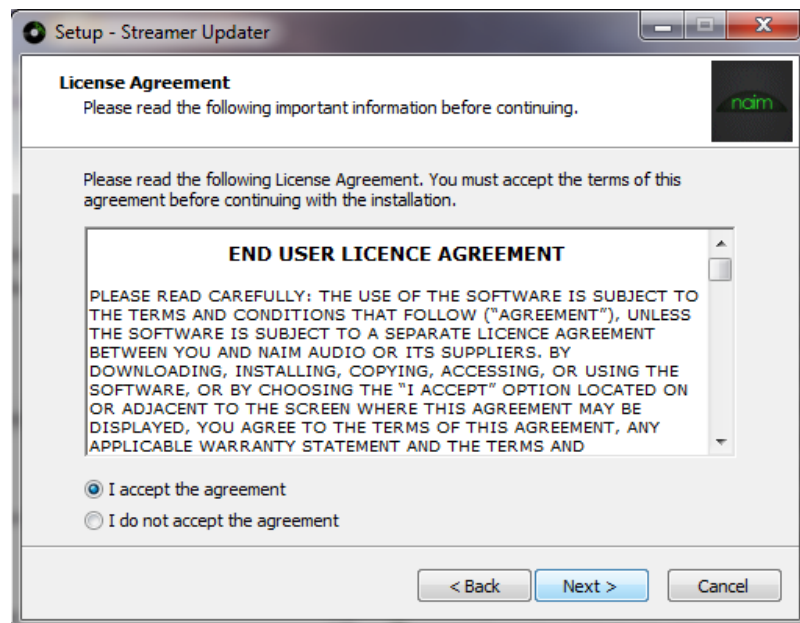
Выберите требуемый язык и нажмите **OK**.



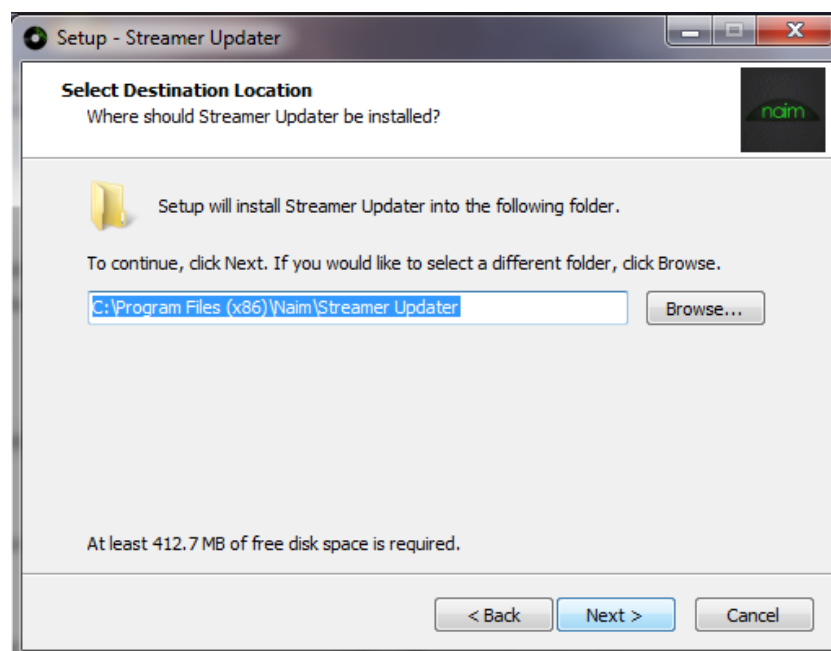
В приветственном окне нажмите **Next** для продолжения.



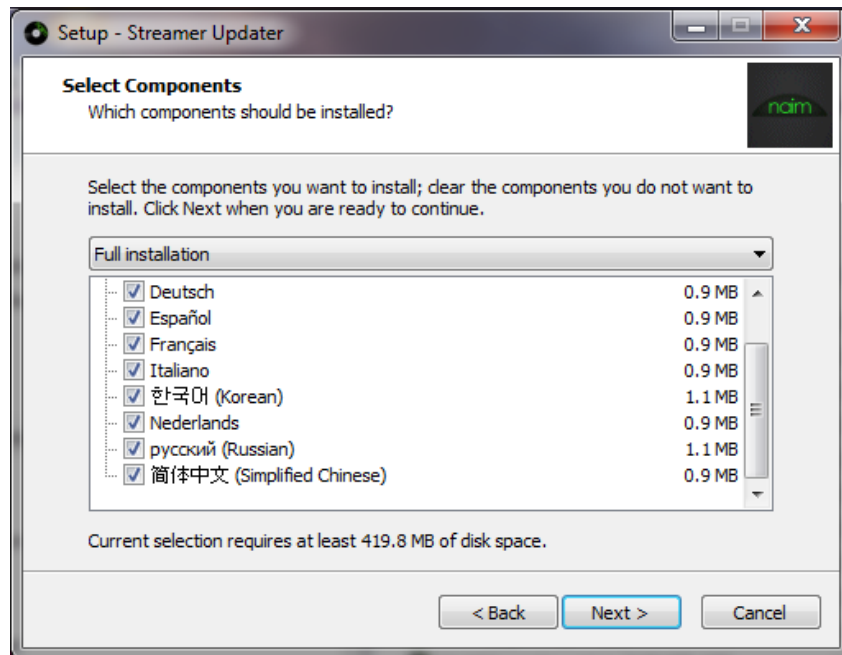
Прочтите и примите лицензионное соглашение, затем нажмите **Next** для продолжения.



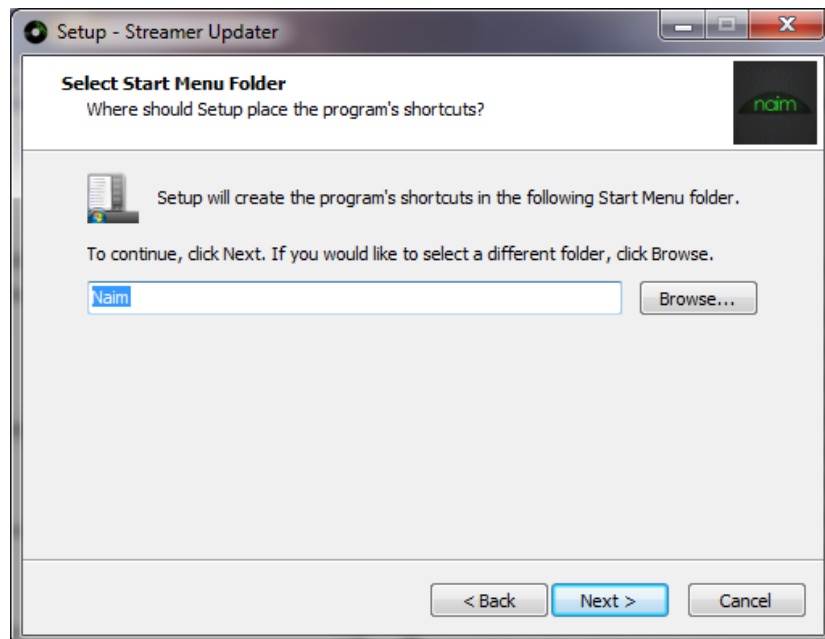
Выберите директорию для установки и нажмите **Next** для продолжения.



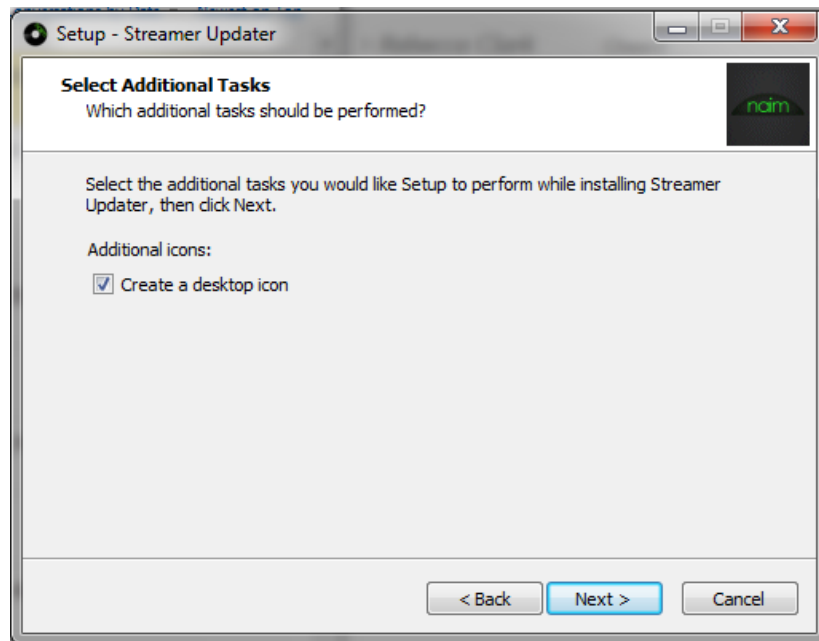
Выберите языки для установки и нажмите **Next** для продолжения.



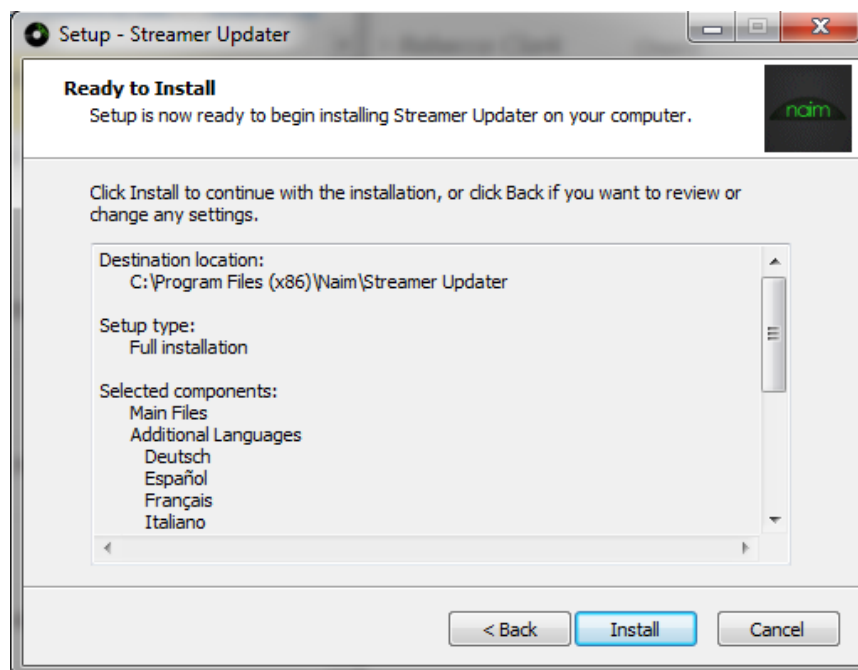
Выберите папку меню "Пуск" и нажмите **Next** для продолжения.



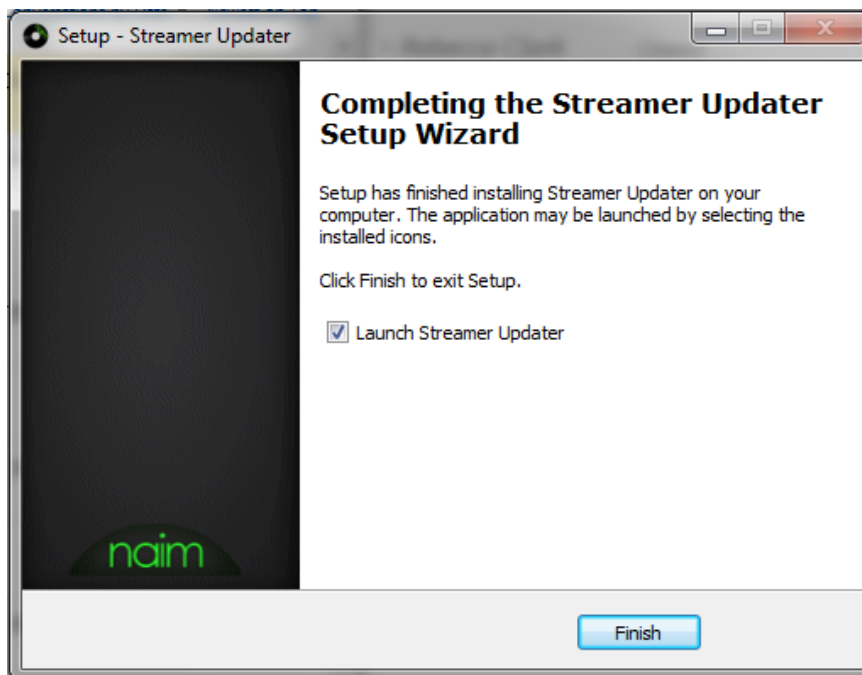
Оставьте флажок и нажмите **Next** для продолжения.



Проверьте параметры установки и нажмите **Install** для запуска установки.



По окончании установки нажмите **Finish** для запуска обновления.

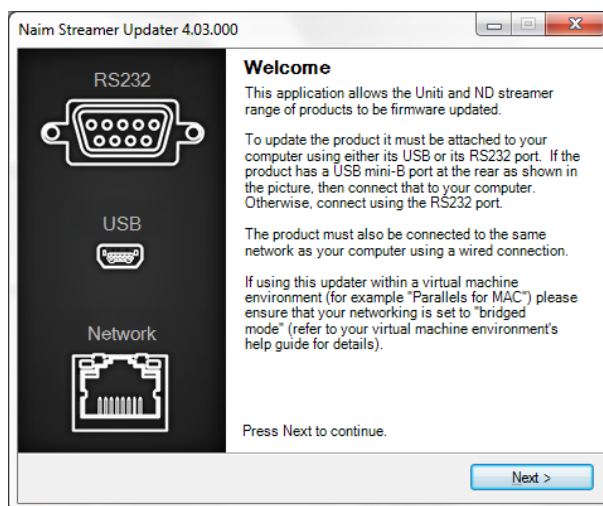


Запуск обновления

НЕ ВЫКЛЮЧАЙТЕ УСТРОЙСТВО И НЕ ПРЕРЫВАЙТЕ ПРОЦЕСС ДО ЕГО ЗАВЕРШЕНИЯ!

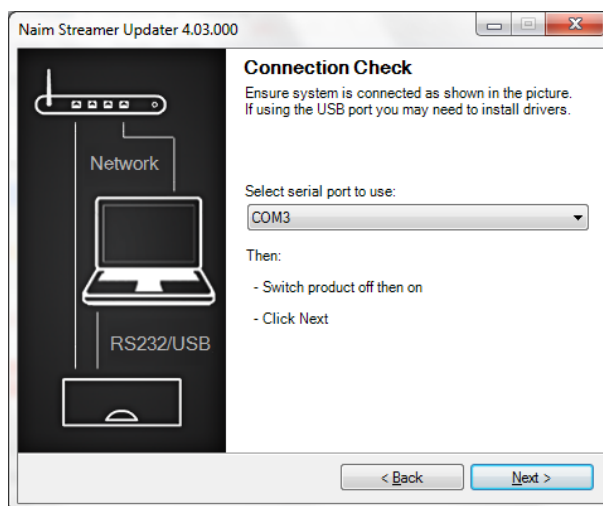
В приветственном окне прочтите информацию и нажмите **Next** для продолжения. Удостоверьтесь, что устройство Naim подключено к той же локальной сети, что и компьютер, **по проводному подключению**.

*Если вы используете беспроводное подключение, узнайте и запишите IP адрес устройства. IP адрес можно узнать следующим образом: выберите **List > Factory Settings > System Status > IP**.*

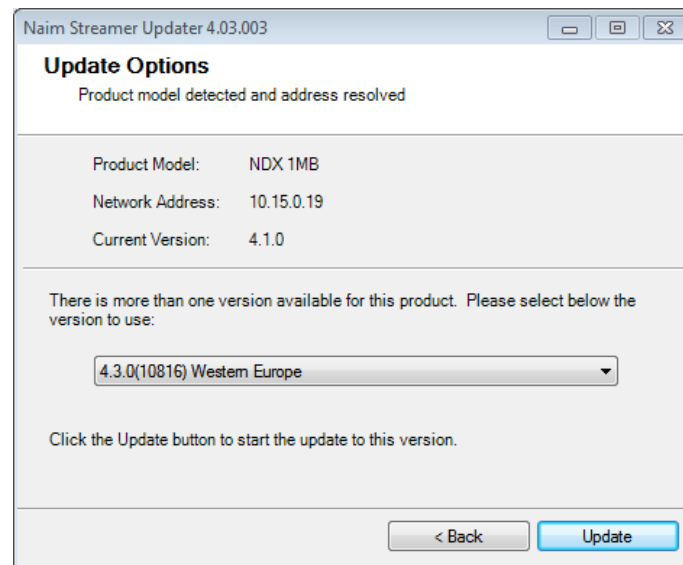


В выпадающем меню выберите требуемый порт Com/RS232.

Включите устройство и **не позднее чем через 60 секунд** нажмите **Next**.

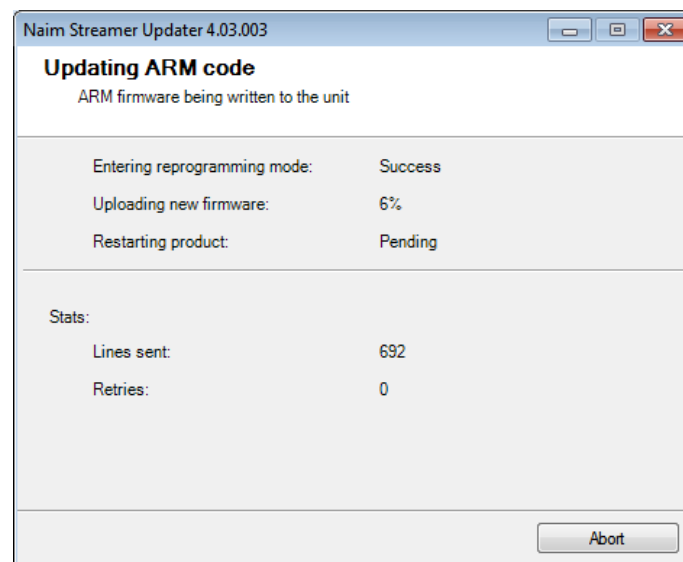


Когда устройство будет обнаружено, выберите в выпадающем меню требуемую версию и нажмите **Update**.

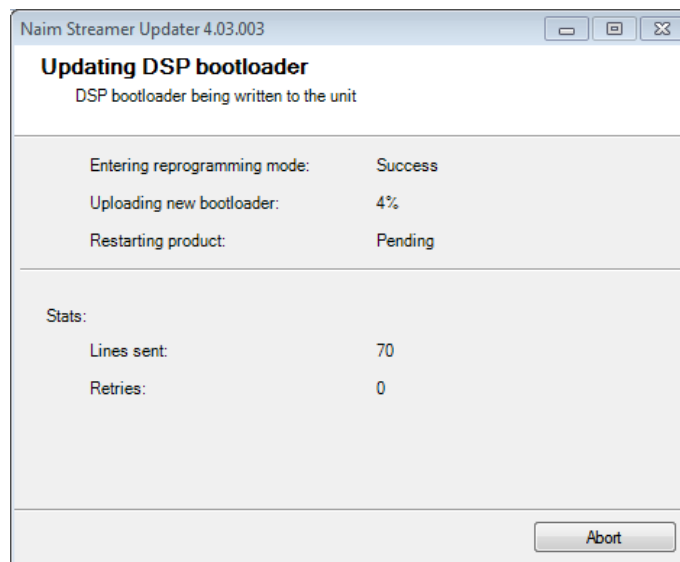


НЕ ВЫКЛЮЧАЙТЕ УСТРОЙСТВО И НЕ ПРЕРЫВАЙТЕ ПРОЦЕСС ДО ЕГО ЗАВЕРШЕНИЯ!

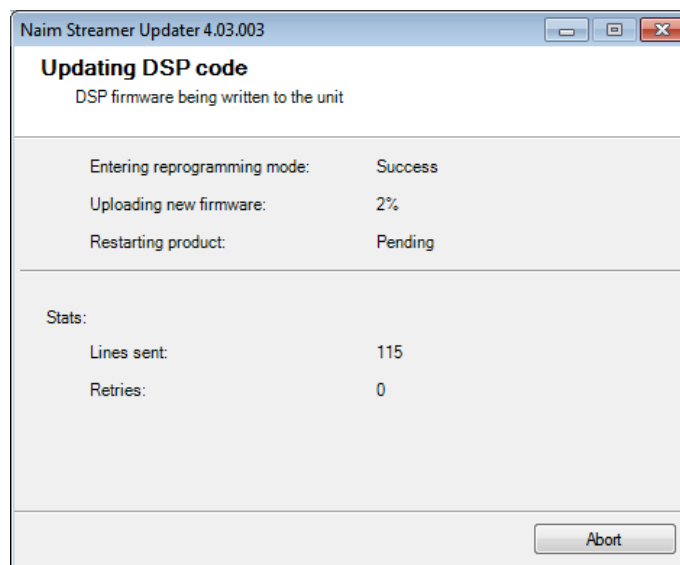
Программа Streamer Updater обновит прошивку процессора. На передней панели отобразится надпись 'Firmware Upgrade'. По завершении устройство перезагрузится и продолжит процесс обновления.



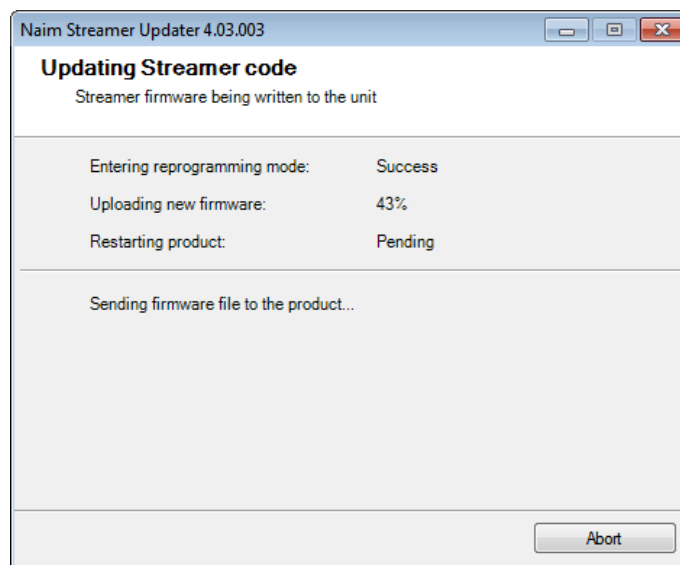
Если вы обновляете SuperUniti/ND5 XS/NDX с DSP загрузчиком v1.0.6 или v1.1.0, программа Streamer Updater обновит DSP загрузчик. На передней панели отобразится надпись 'DSP Update'. По завершении устройство перезагрузится и продолжит процесс обновления.



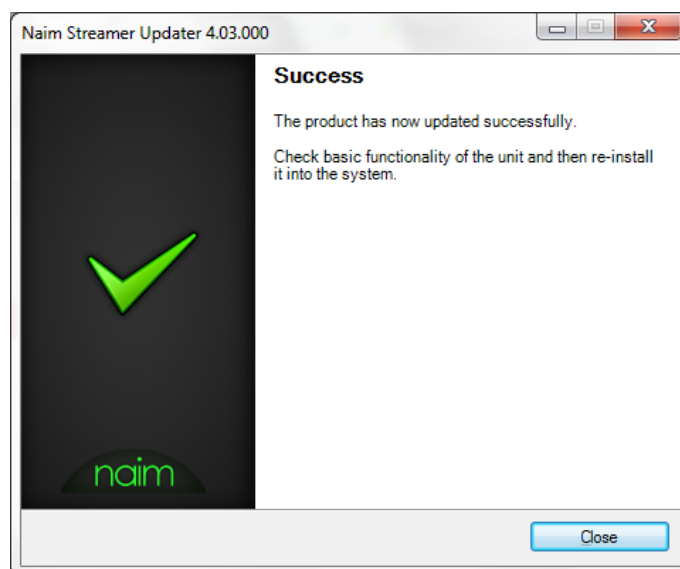
Если вы обновляете SuperUniti/ND5XS/NDX/NDS/NACN-272, программа Streamer Updater обновит DSP приложение. На передней панели отобразится надпись 'DSPDAC update'. По завершении устройство перезагрузится и продолжит процесс обновления.



Программа Streamer Updater обновит коды стриминга. На передней панели отобразится надпись 'Streamer Update'.



По завершении на передней панели отобразится надпись о перезагрузке, устройство перезагрузится (будет включен последний используемый вход).



Если в ходе обновления возникают проблемы с обнаружением устройства, прочтите программные сообщения о проблеме.

При возникновении вопросов свяжитесь с дилером Naim или службой поддержки Naim.