



技术通知

Naim 流媒体产品电脑更新 - 4.3 版本

4.3 版本包括 DSD 兼容性和 HLS 支持。

重要提示 – 请阅读

升级到 4.3 后，不要试图降级到以前的版本。

简介

此文件提供了关于通过使用 Windows 更新程序将你的 Naim 流媒体产品的操作固件升级至 4.3 版本的信息和指导。

技术说明: 如果你的 SuperUniti, ND5XS 或 NDX 配有 1.0.6 版本或 1.1.0 版本的 DSP 系统启动加载器，那么 DSP 系统启动加载器将会自动升级。DSP 系统启动加载器必需要升级，以便能够支持新的功能。

升级要求

运行 Microsoft Windows XP, Vista, 7, 8, 8.1 或 10 的电脑，配有一个 9-pin RS232 的接口或 USB 接口 – 见页面底部。如果使用笔记本电脑，请确保在整个升级过程中，与主电源连接。在整个升级过程中，需要升级的流媒体产品必须处于开机状态，正常运作，并连接到互联网以及 RS232(或 USB)接口。

下载相应的升级固件:

<https://www.naimaudio.com/sites/default/files/products/downloads/files/Naim-Streaming-Products-Update--Version-4.3-PC.zip>

连接类型

NaimUniti, UnitiQute, NDX

这些产品配备了一个 9-pin RS232 接口。连接需要以下其中之一:

- 一条 9-pin 对 9-pin RS232 线 以便直接连接到电脑上的 RS232 接口 (如果存在的话)。

或者

- 一个 9-pin RS232 对 USB 适配器，并加上一个 FTDI 或 Prolific 驱动程序 – 实例可在下面找到:

对于大多数最新的 FTDI 驱动程序，按照下面的链接:

<http://www.ftdichip.com/Drivers/VCP.htm>

对于大多数最新的 Prolific 驱动程序，按照下面的链接:

http://www.prolific.com.tw/us/showproduct.aspx?p_id=225&pcid=41

SuperUniti, ND5 XS, NaimUniti 2, NAC-N 172-XS, NDS, UnitiQute2, UnitiLite

需要 USB 对 USB Mini-B 线。以下为驱动程序的链接:

<http://www.silabs.com/products/mcu/Pages/USBtoUARTBridgeVCPDrivers.aspx>



- RS232



- USB

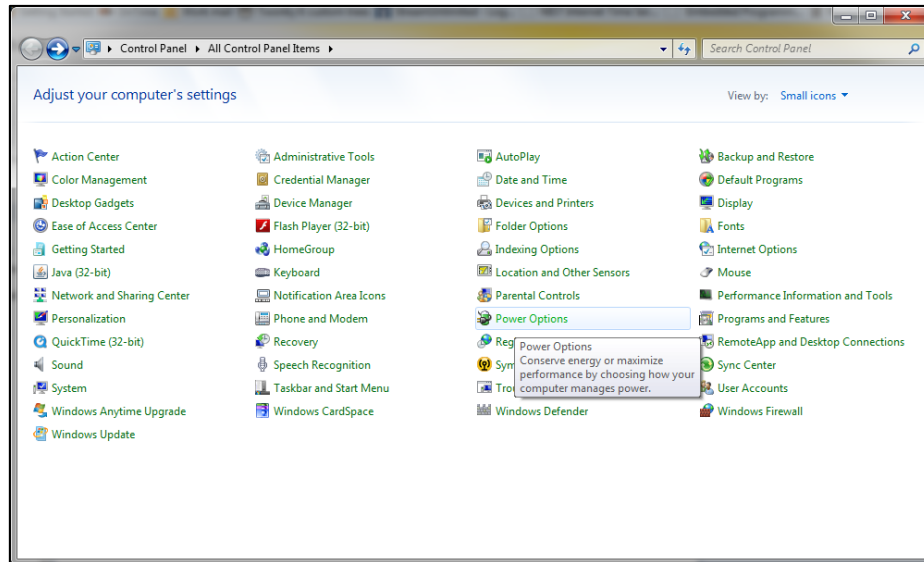


- USB Mini-B

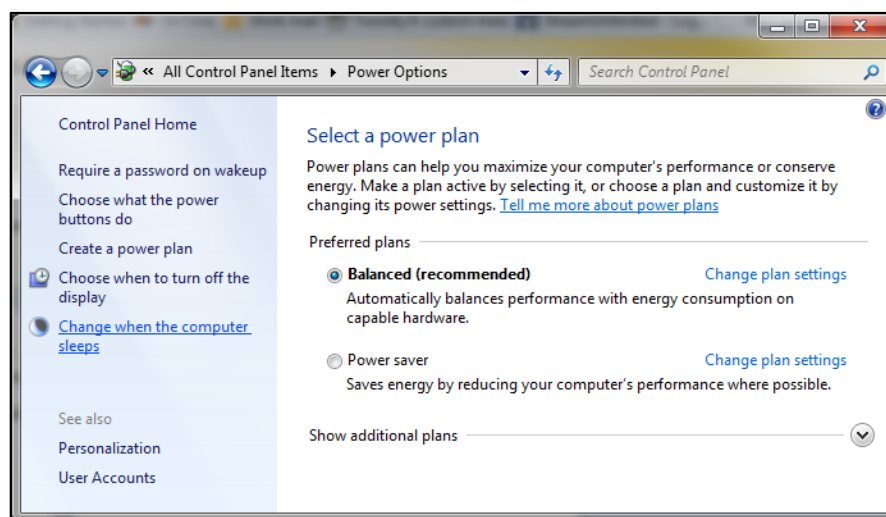
重要提示

请确保在升级期间，你的电脑不要进入睡眠模式。

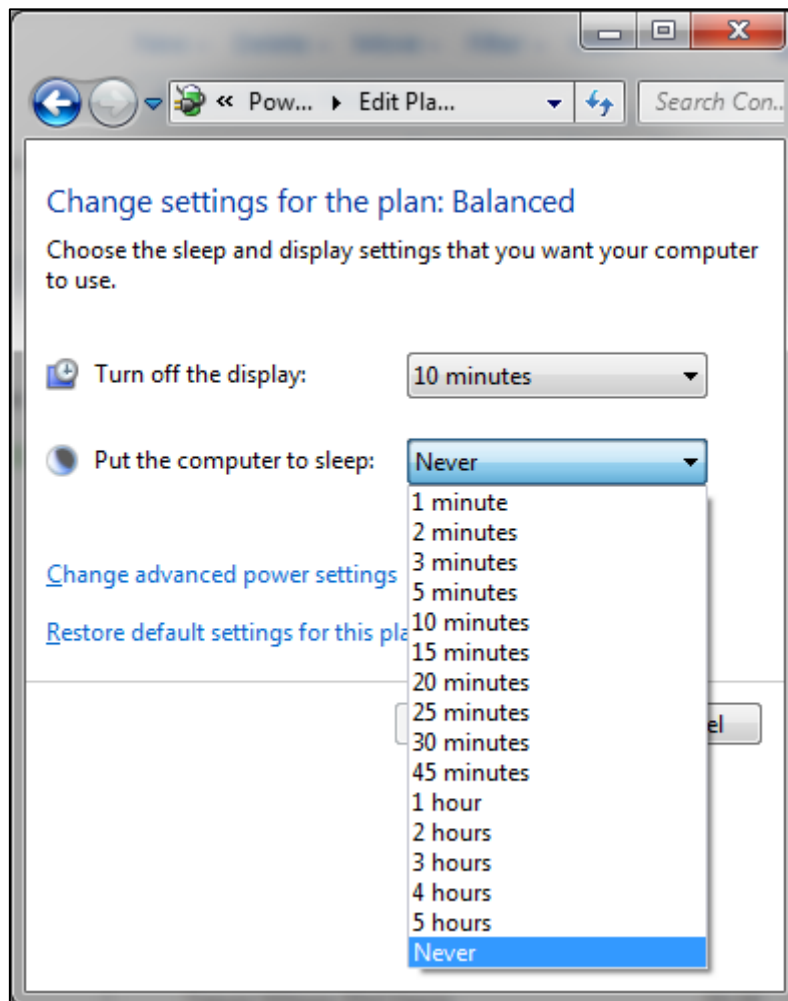
为了调整你的电脑的睡眠模式选项，你将需要进入**控制面板**，并选择**电源选项**。



在接下来的窗口中选择“**更改计算机睡眠时间**”。



使用下拉菜单，对“使计算机进入睡眠状态”选择从不。



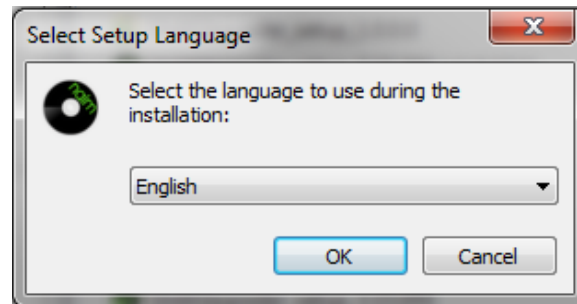
按“保存修改”图标以确认更改。

流媒体产品更新程序安装

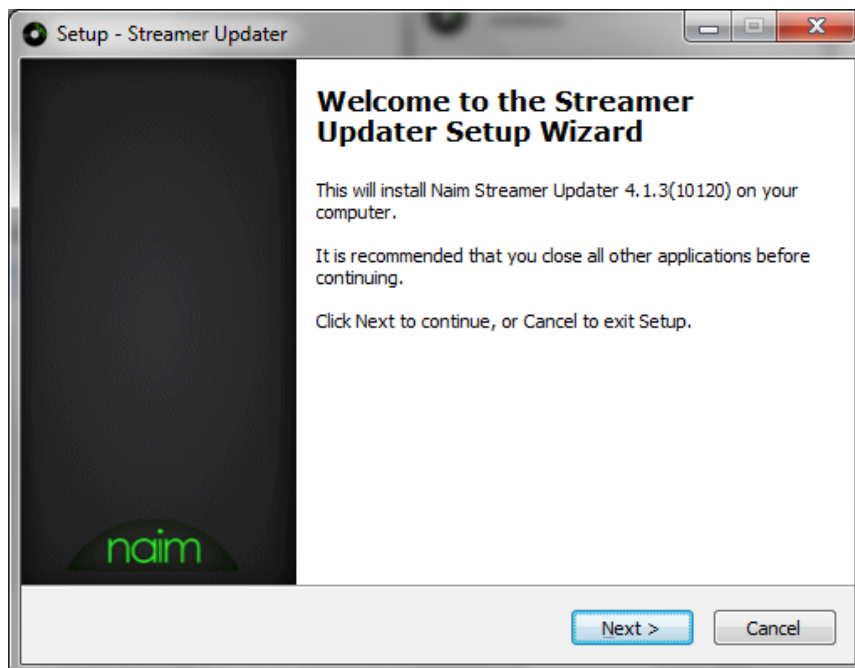
提取并打开 *NaimStreamerUpdater_4.3.0_R10120_Setup.exe*

(你可能需要在 Vista/ Wins7/ Wins8 用户帐户控制对话框上单击是)

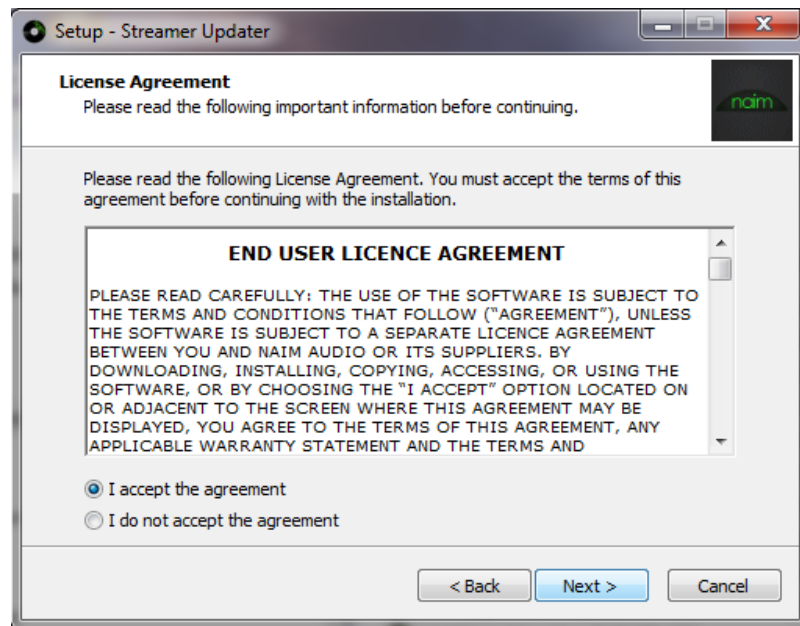
选择所需的语言，然后选择**确定**。



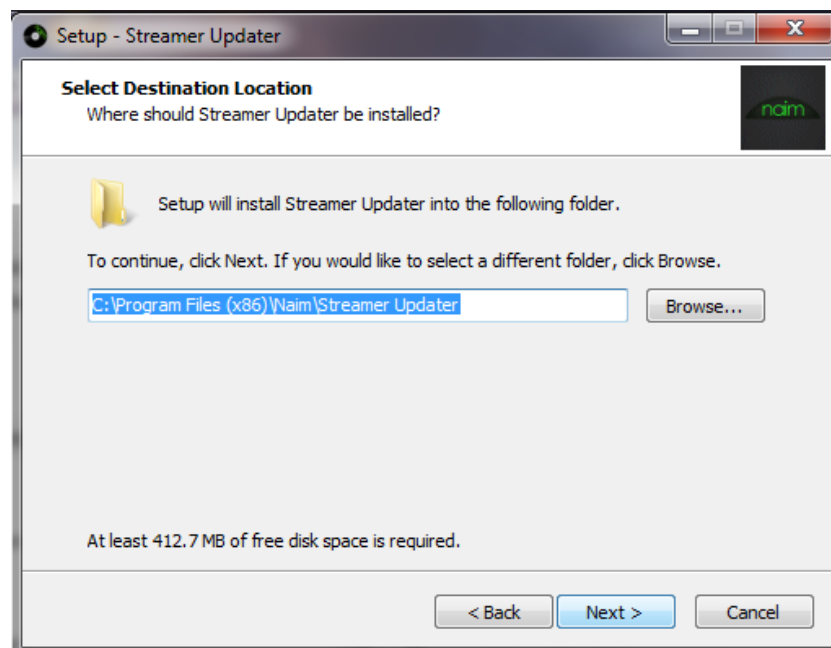
在欢迎窗口，请阅读信息，然后按**下一步**继续。



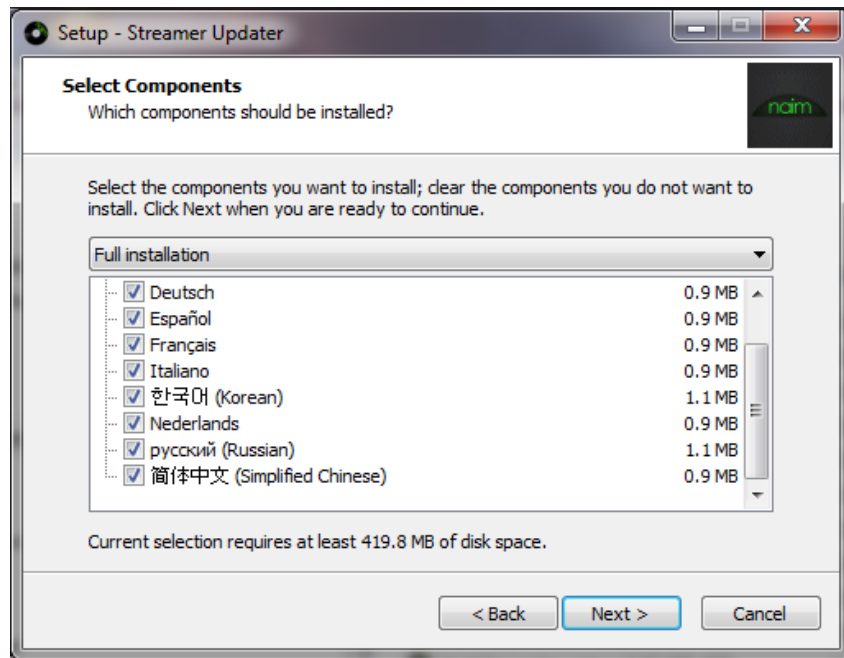
阅读并接受许可协议，然后按下一步继续。



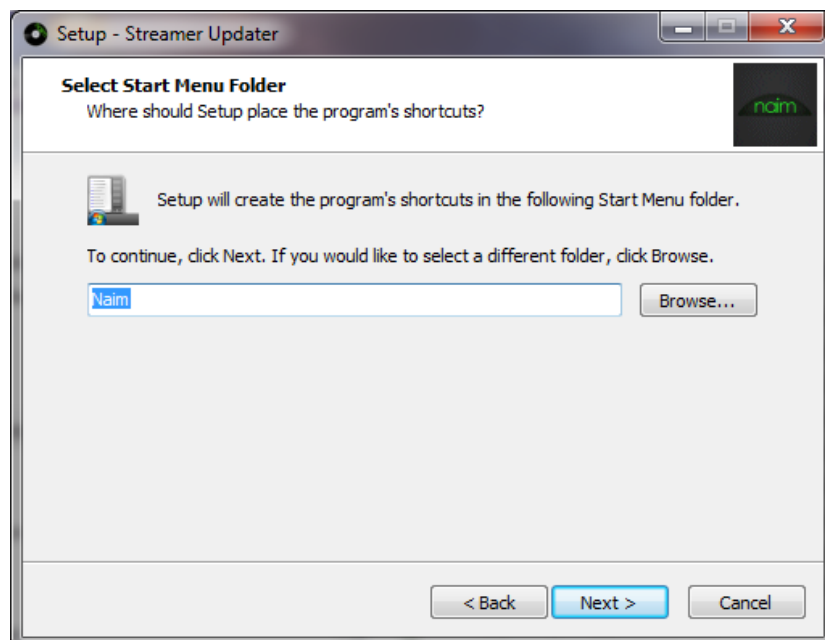
选择所需的安装目录，然后按下一步继续。



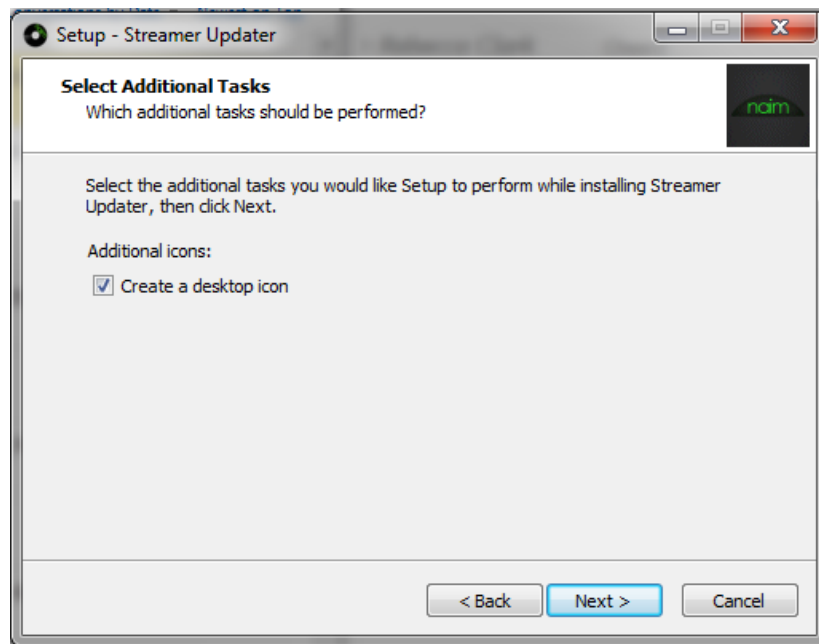
选择你需要安装的语言，然后按 **下一步** 继续。



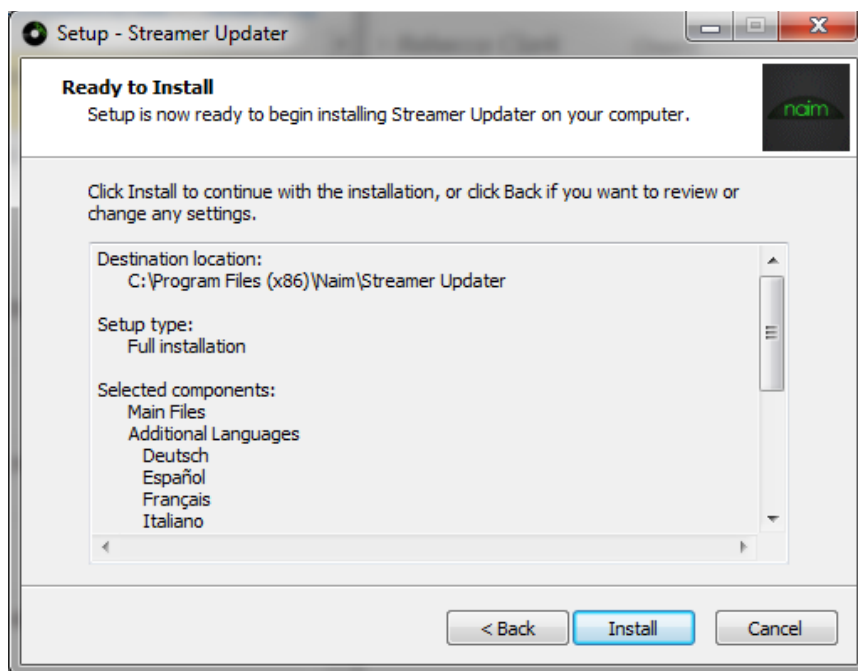
选择开始菜单文件夹，然后按 **下一步** 继续。



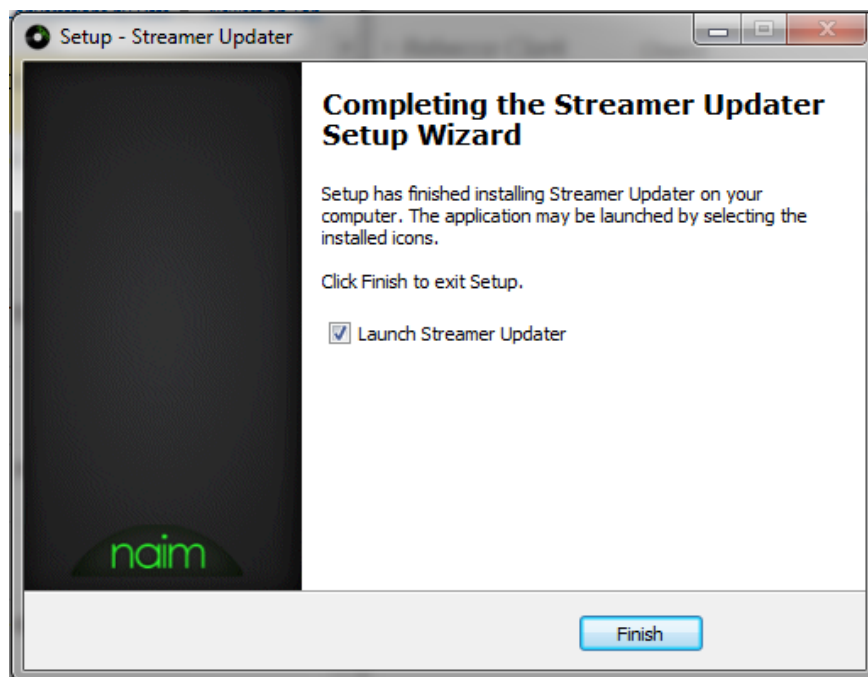
保留复选框的设置，按 **下一步** 继续。



检查安装设置，然后选择 **安装**，开始安装。



当程序已经安装完毕，单击**完成**启动升级程序。

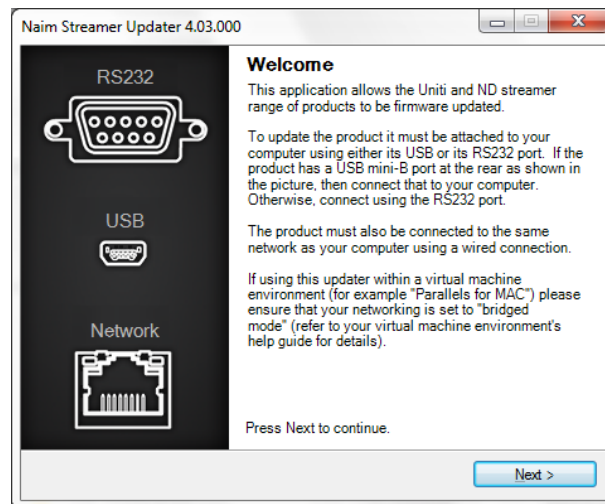


运行更新

不要关闭设备或中止更新，直到完成

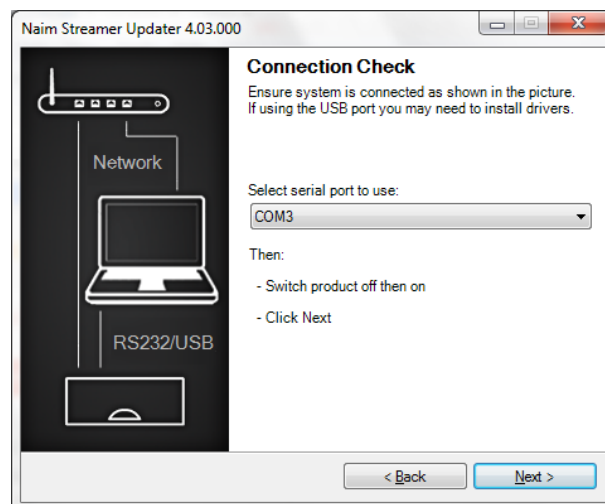
在**欢迎**页面，请仔细阅读信息，然后选择**下一步**继续。请确保产品通过**有线**连接，连接到你的电脑的网络。

如果使用无线连接，寻找并记录您的产品的**IP**地址。这可通过选择**列表 > 出厂设置 > 系统状态 > IP**找到。

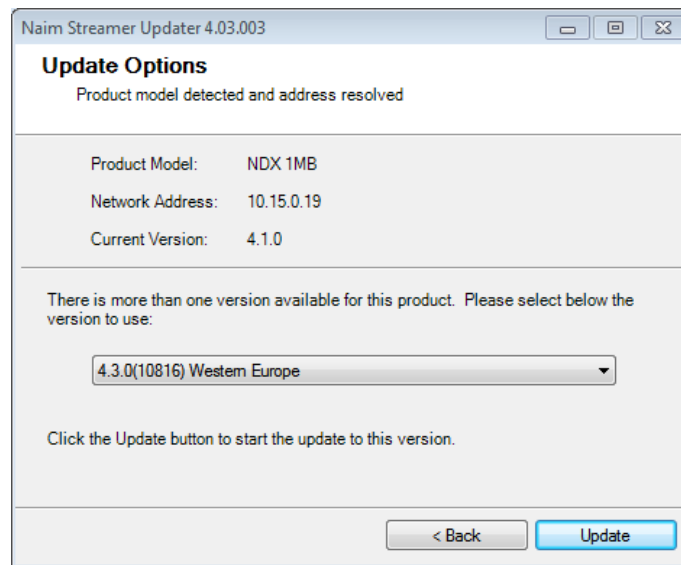


使用下拉菜单，选择所需的**Com/RS232**接口。

打开设备，然后在**60秒**内按**下一步**继续。

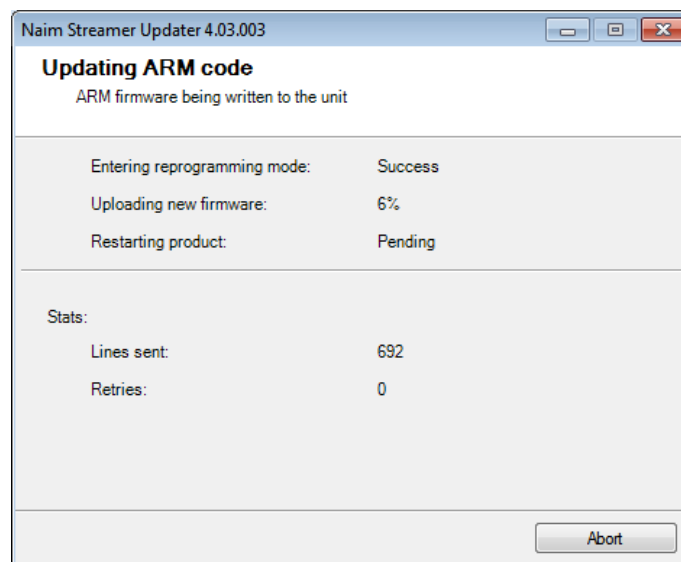


一旦设备被发现，从下拉菜单中，**选择**所需的版本，然后单击**更新**开始。

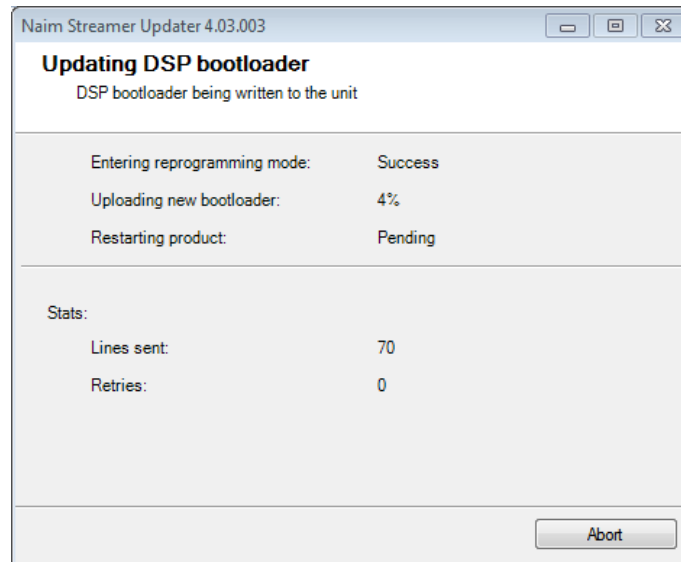


不要关闭设备或中止更新，直到完成

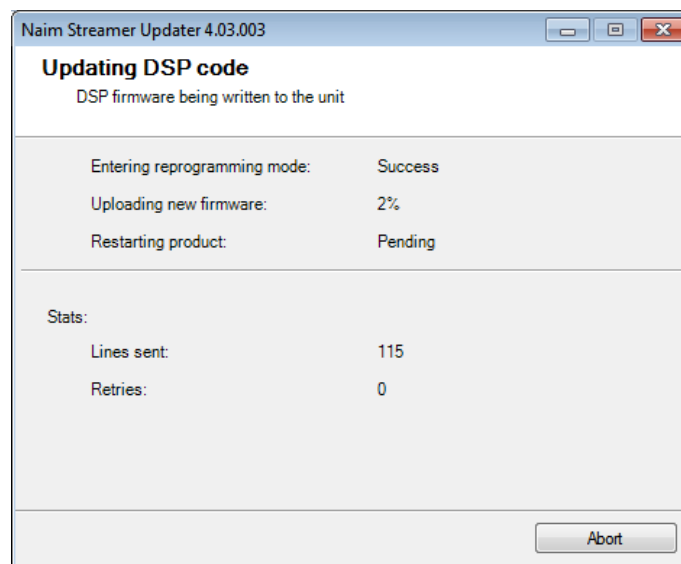
流媒体产品升级程序将更新 **ARM**。前面面板会提示“固体升级”。一旦完成，产品将会重启并继续更新。



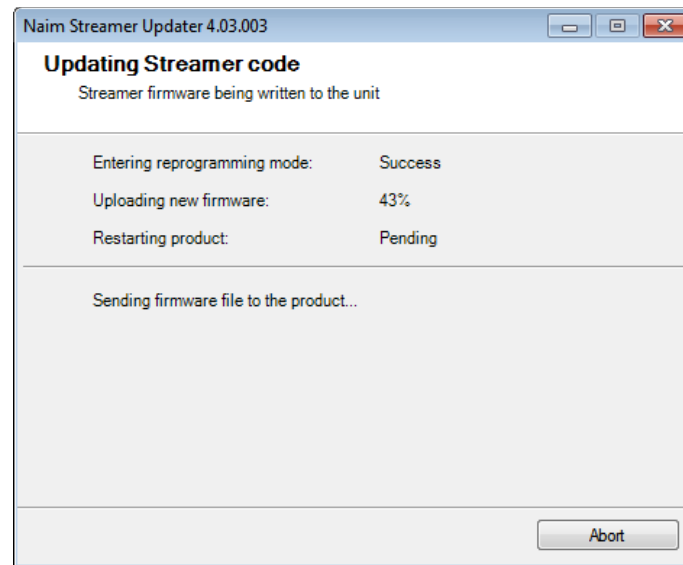
如果该设备是配有 DSP 系统启动加载器 1.0.6 版本或 1.1.0 版本的 SuperUniti/ND5 XS/NDX，流媒体产品升级程序将更新 DSP 系统启动加载器。前面面板将提示“DSP 升级”。一旦完成，产品将会重启并继续更新。



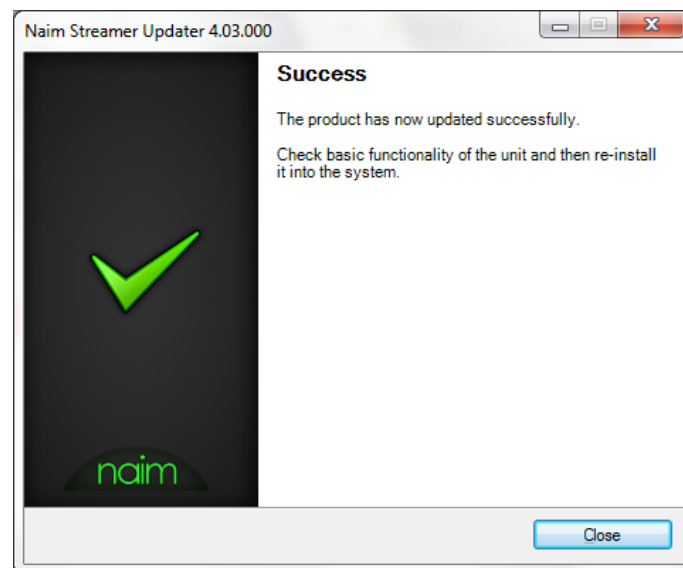
如果设备是 SuperUniti/ND5XS/NDX/NDS/NACN-272，流媒体产品升级程序将更新 DSP 应用程序。前面面板将会提示“DSPDAC 升级”。一旦完成，产品将会重启并继续更新。



流媒体产品升级程序将更新流媒体代码。前面面板将会提示“流媒体升级”。



一旦完成产品将显示“重设流媒体”，并重新启动上次使用的输入。



如果在更新过程中发现失败，阅读有关发现问题的更新消息。

如有疑问，请拨打 Naim 客户服务至 +44 (0) 1722 426600。