



## Notificación Técnica: Actualización de los productos de transmisión para PC - Versión 4.3

*La versión 4.3 incluye compatibilidad DSD y soporte HLS.*

### IMPORTANTE - LEA, POR FAVOR

**Después de actualizar a 4.3 no intente regresar a una versión anterior.**

#### Introducción

Este documento ofrece información e instrucciones acerca de cómo actualizar el firmware operativo de sus productos de transmisión Naim a la versión 4.3 utilizando Windows Updater (Actualizador de Windows).

Nota técnica: Si tiene un SuperUniti, ND5XS o NDX con un cargador de arranque DSP v1.0.6 o v1.1.0, el cargador de arranque DSP se actualizará automáticamente. El cargador de arranque DSP tiene que estar actualizado para poder soportar las nuevas funcionalidades.

#### Requerimientos de la actualización:

Un PC con Microsoft Windows XP, Vista, 7, 8, 8.1 o superior, con un puerto RS232 de 9 púas o puerto USB, ver final de la página. **Si está utilizando un ordenador portátil, asegúrese de que está conectado a la toma de alimentación durante la actualización.** El transmisor a actualizar debe estar encendido, funcionando correctamente y conectado a internet y a un puerto RS232 (o USB) en su PC durante la instalación.

Descargue la actualización correspondiente del firmware en:

<https://www.naimaudio.com/sites/default/files/products/downloads/files/Naim-Streaming-Products-Update--Version-4.3-PC.zip>

#### Tipos de conexión

NaimUniti, UnitiQute, NDX

Estos productos tienen un puerto RS232 de 9 púas. La conexión requiere uno de los siguientes:

-Un cable de 9 púas a RS232 de 9 púas para conectarse directamente en el puerto RS232 del PC (si lo tuviera).

O

- Un adaptador de RS232 de 9 púas a USB combinado con un driver FTDI o Prolífi, a continuación se encuentran algunos ejemplos:

Para encontrar los controladoresFTDImás actualizados, visite el siguiente enlace:

<http://www.ftdichip.com/Drivers/VCP.htm>

Para encontrar los controladoresProlíficmás actualizados, visite el siguiente enlace:

[http://www.prolific.com.tw/us/showproduct.aspx?p\\_id=225&pcid=41](http://www.prolific.com.tw/us/showproduct.aspx?p_id=225&pcid=41)

SuperUniti, ND5 XS, NaimUniti 2, NAC-N 172-XS, NDS, UnitiQute2, UnitiLite

Requiere un cable de USB a USB Mini-B. Enlaces a los controladores a continuación:

<http://www.silabs.com/products/mcu/Pages/USBtoUARTBridgeVCPDrivers.aspx>



- RS232



- USB

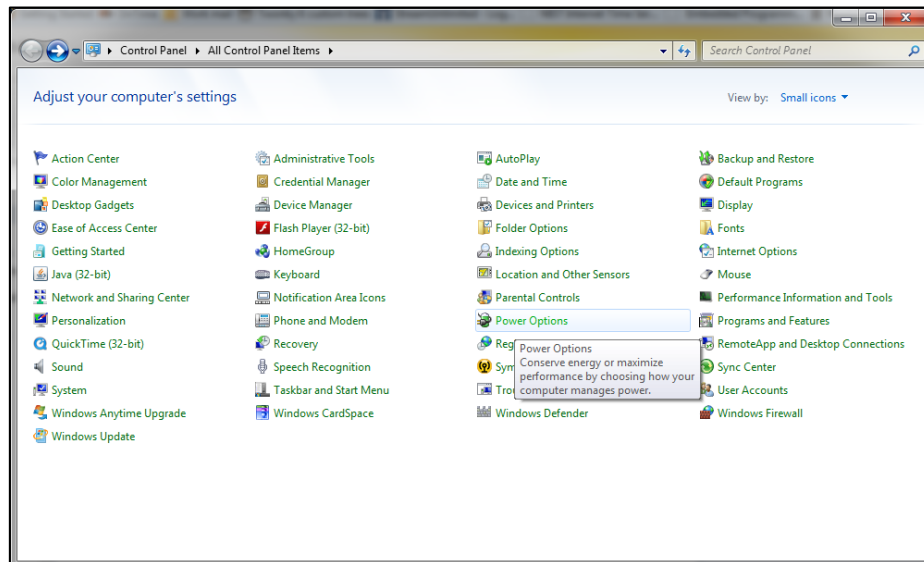


- USB Mini-B

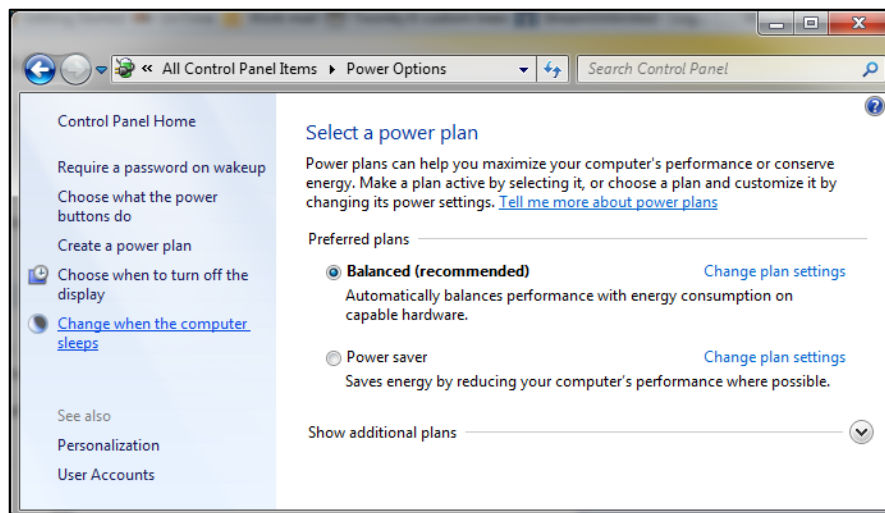
### ¡Nota importante!

Por favor, asegúrese de que su PC no entre en modo reposo durante la actualización.

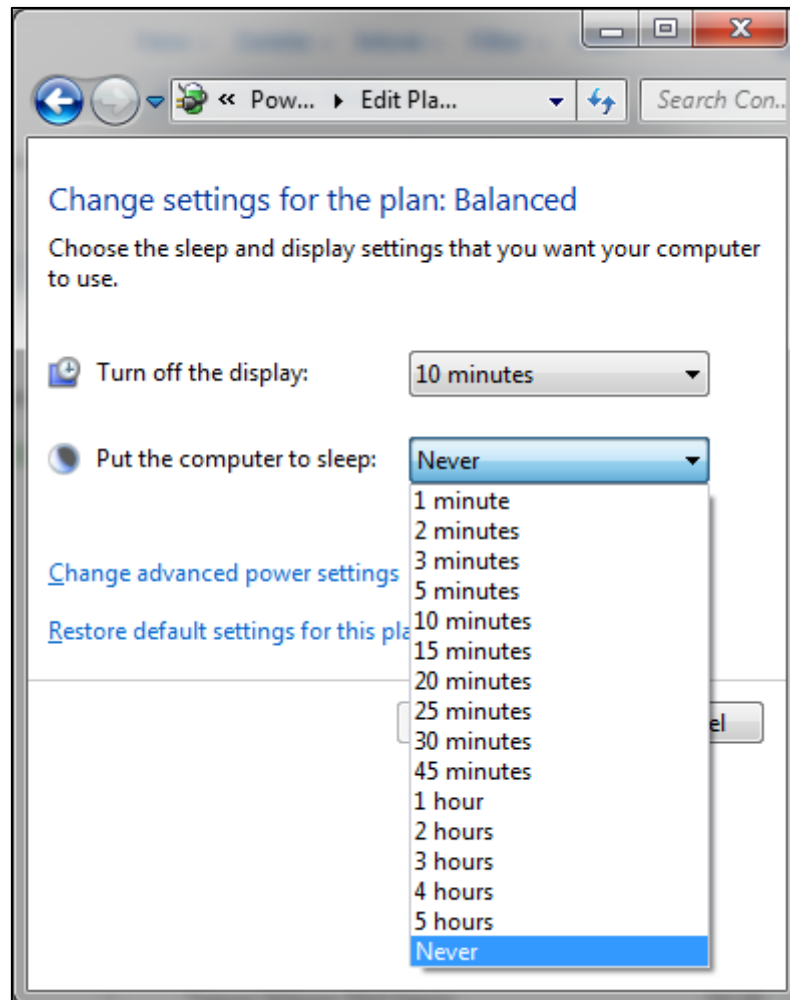
Para ajustar las opciones del modo de reposo en su ordenador, deberá dirigirse a Control Panel (Panel de control) y seleccionar Power Options (Opciones de energía).



En la siguiente ventana seleccione '*Change when the computer sleeps*' ('Modificar cuándo el ordenador entra en reposo').



Utilizando el menú desplegable de '*Put the computer to sleep*' ('Poner el equipo en reposo'): seleccione *Never* (Nunca).



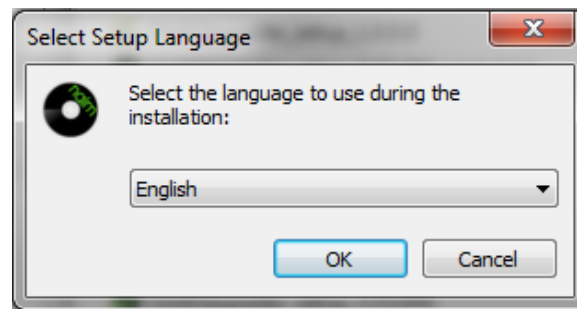
Haga clic en el icono '*Save Changes*' ('Guardar cambios') para confirmar los cambios.

Instalación del actualizador del transmisor

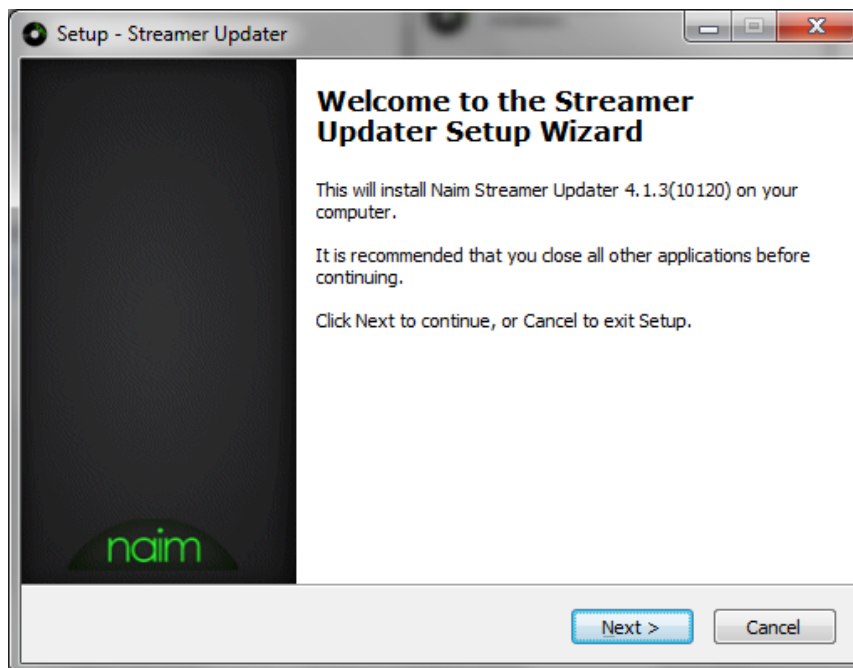
Extraiga y abra *NaimStreamerUpdater\_4.3.0\_R10120\_Setup.exe*

(Quizá deba hacer clic en *Sí* en el cuadro de diálogo *User Account Control* (Control de cuentas de usuario) en Vista/Wins7/Wins8).

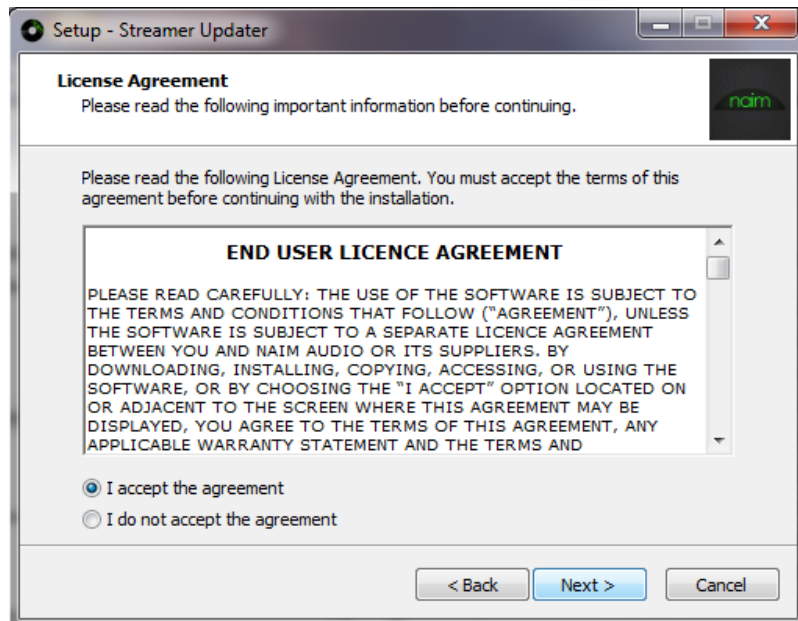
Seleccione el idioma deseado y haga clic en *OK* (Aceptar).



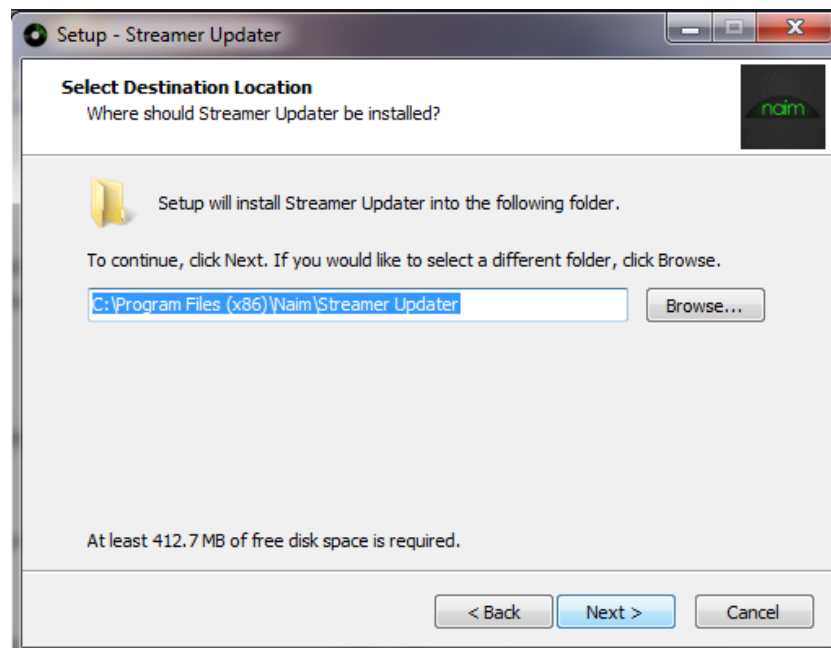
En la ventana de bienvenida, por favor lea la información y haga clic en *Next* (Siguiete) para continuar.



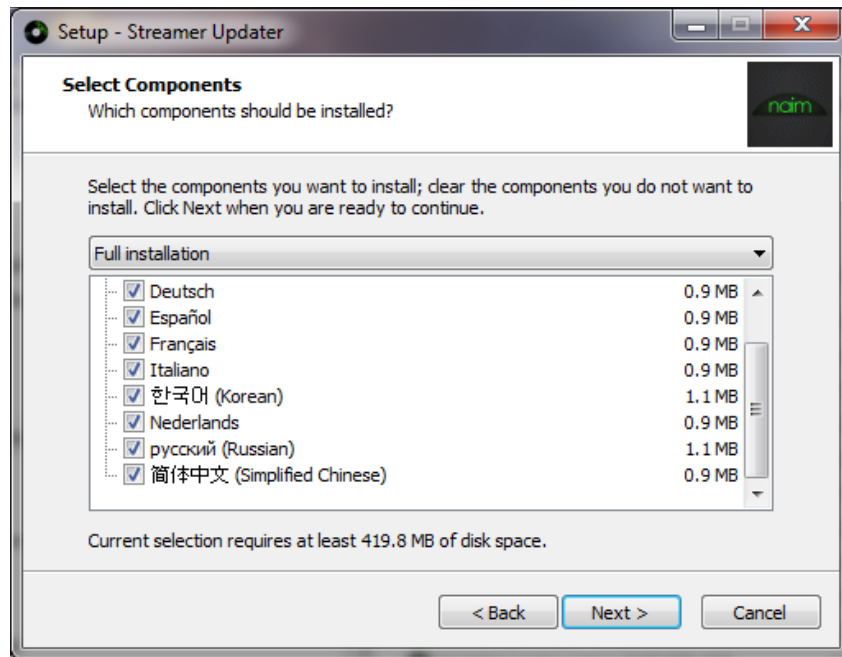
Lea y *accept* (acepte) el acuerdo de licencia, entonces haga clic en *Next* (Siguiente) para continuar.



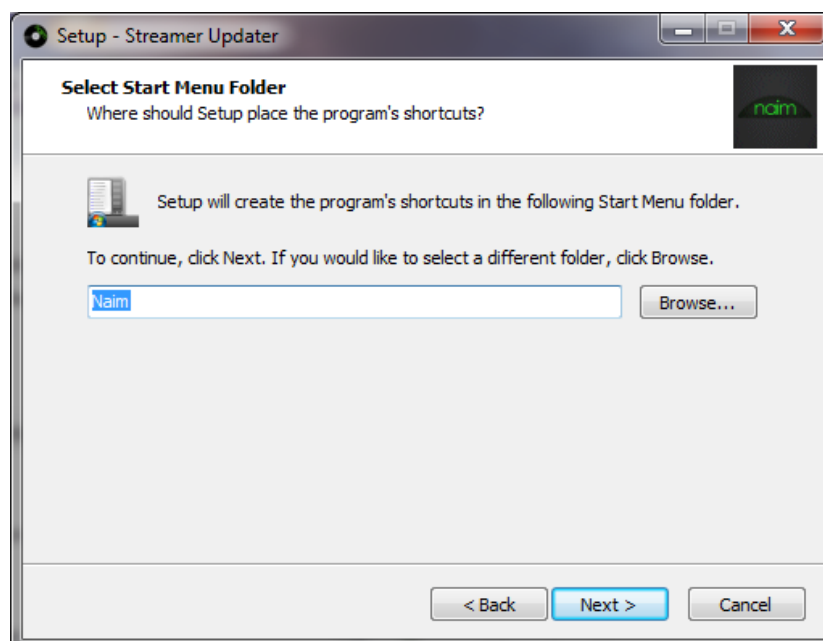
Seleccione el directorio donde desea hacer la instalación y haga clic en *Next* (Siguiente) para continuar.



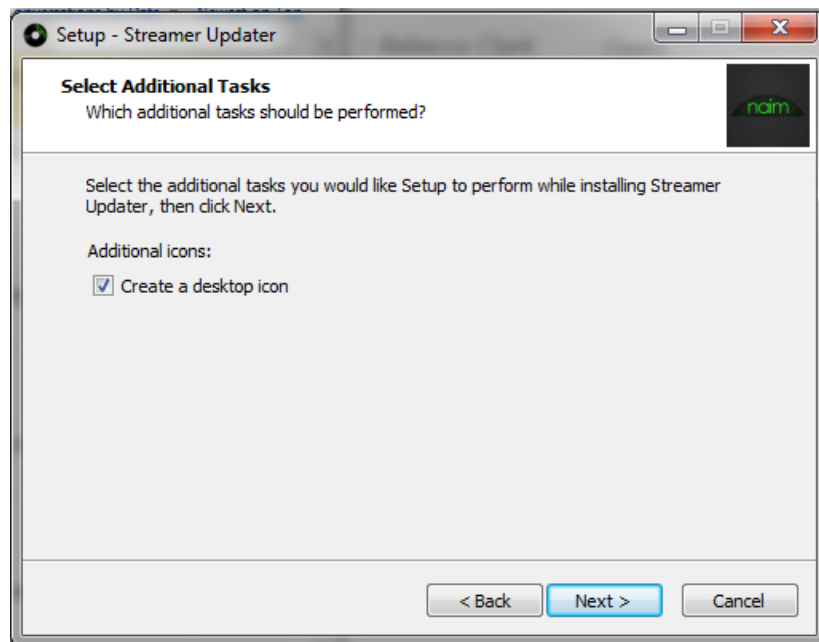
Seleccione los idiomas que desea instalar y haga clic en *Next* (Siguiete) para continuar.



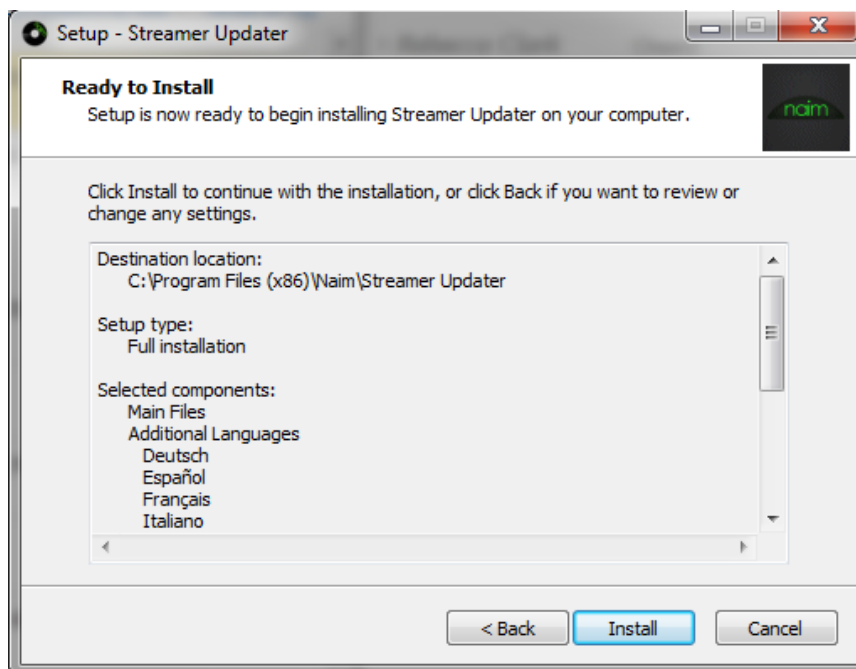
Seleccione la carpeta Menú inicio y haga clic en *Next* (Siguiete) para continuar.



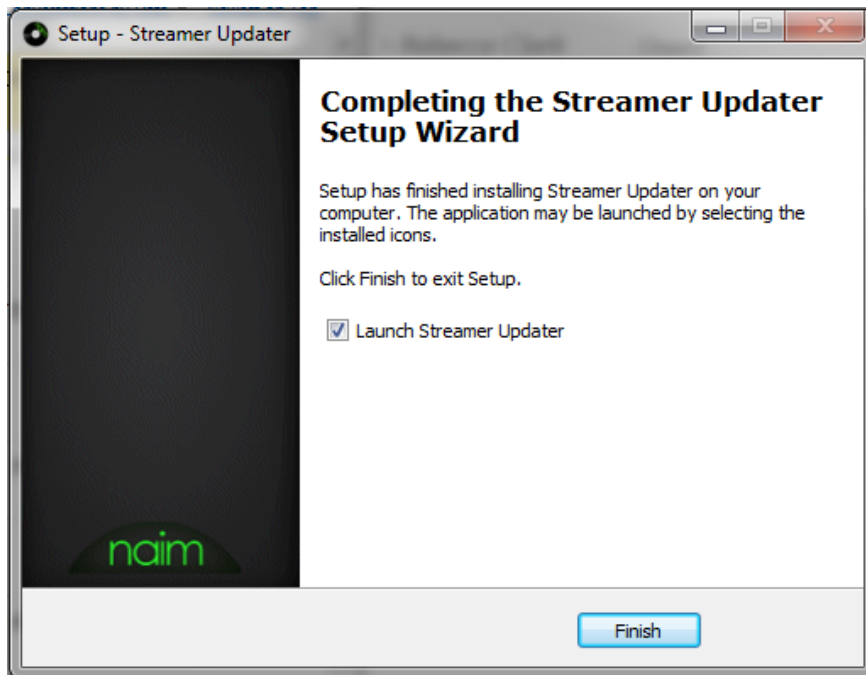
Deje la configuración de casillas, haga clic en *Next* (Siguiete) para continuar.



Compruebe la configuración de instalación y seleccione *Install* (Instalar) para comenzarla.



Cuando el programa se haya instalado, haga clic en *Finish* (Terminar) para iniciar el actualizador.



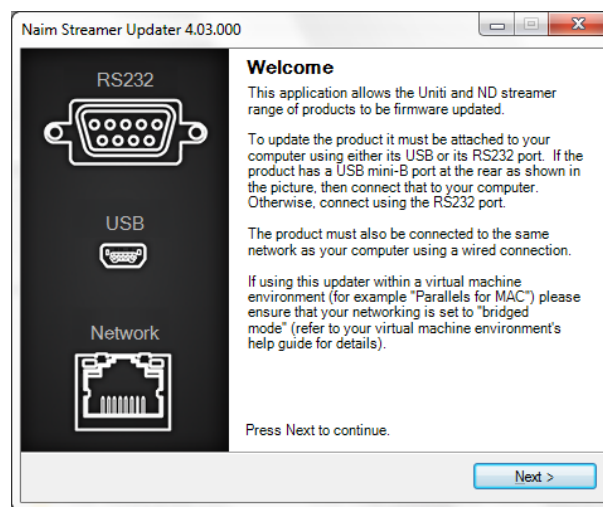


## Realizar la actualización

**NO APAGUE LA UNIDAD O ABORTE LA ACTUALIZACIÓN HASTA QUE NO HAYA TERMINADO**

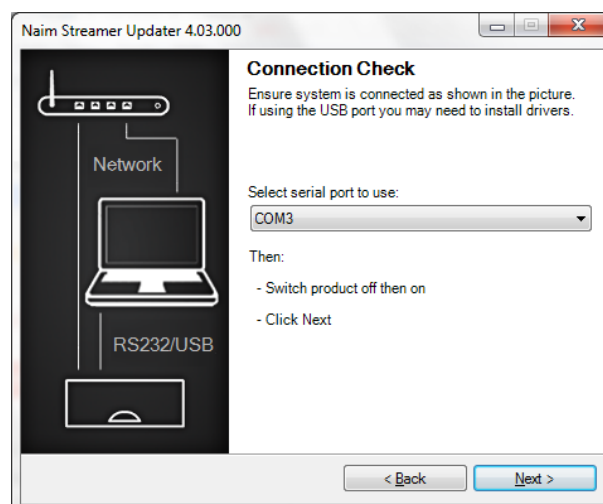
En la página *Welcome* (Bienvenida) lea toda la información con atención y haga clic en *Next* (Siguiete) para continuar. Asegúrese de que el producto está conectado a la misma red que su PC mediante una conexión con cables.

*Si está utilizando una conexión sin cables, busque y anote la dirección IP de sus productos. Esta se puede encontrar en List > Factory Settings > System Status > IP (Lista > Configuración de fábrica > Estado del sistema > IP).*

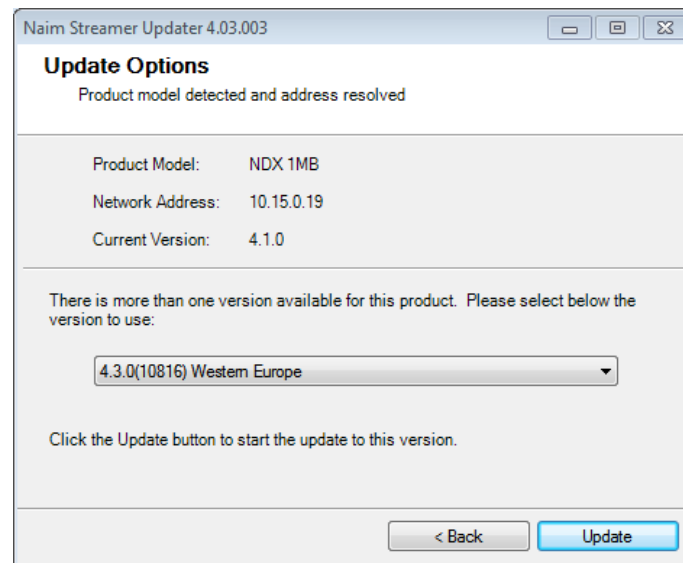


Seleccione, utilizando el menú desplegable, el puerto Com/RS232 requerido.

Encienda la unidad y presione *Next* (Siguiete) durante 60 segundos para continuar.

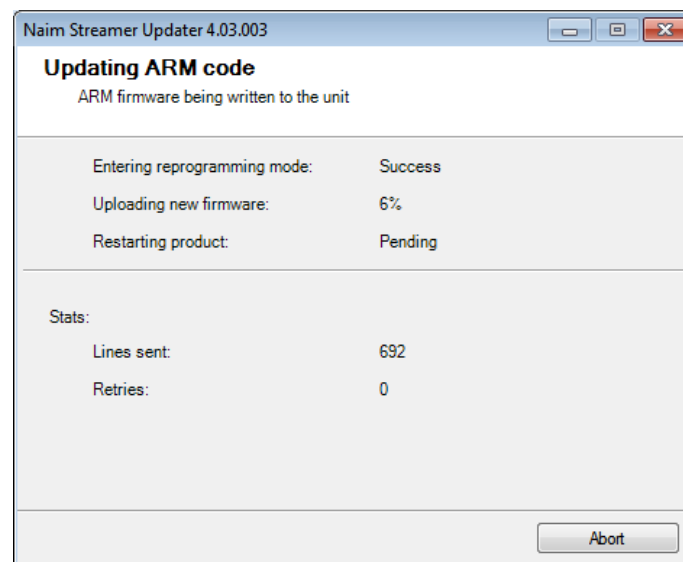


Una vez haya sido descubierta la unidad, *Select* (Seleccione) la versión necesaria en el menú desplegable y haga clic en *Update* (Actualizar).

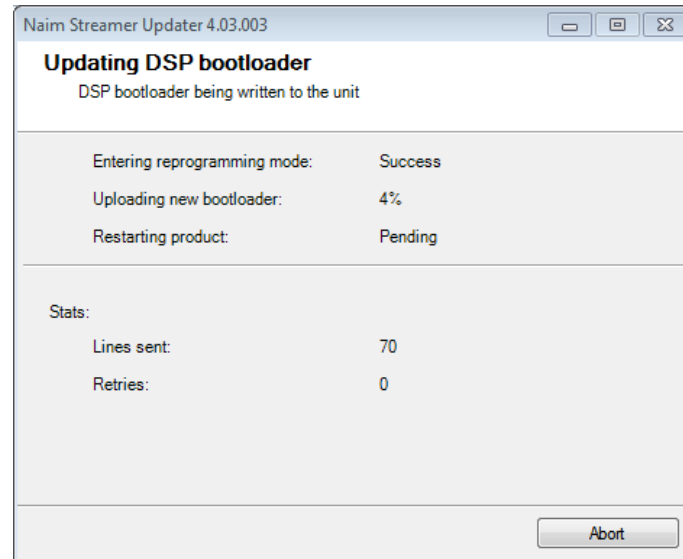


**NO APAGUE LA UNIDAD O ABORTE LA ACTUALIZACIÓN HASTA QUE NO HAYA TERMINADO**

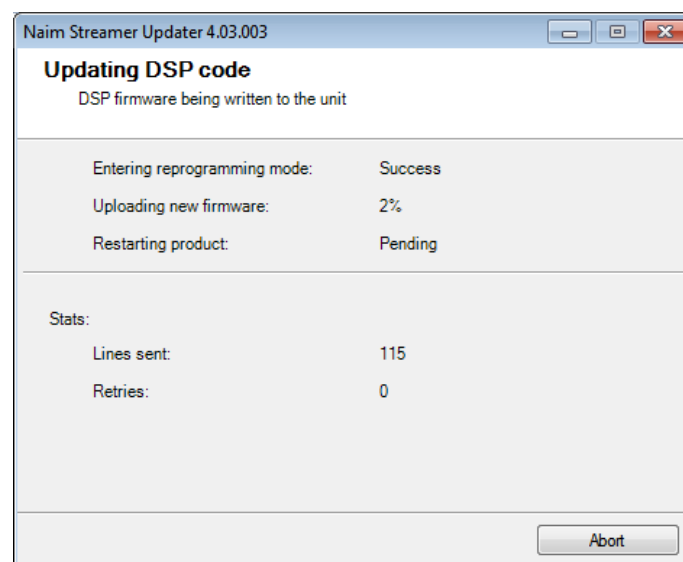
El Actualizador del Transmisor actualizará el ARM. El panel frontal mostrará 'Firmware Upgrade' ('Actualización del firmware'). Una vez terminado, el producto se reiniciará y continuará la actualización.



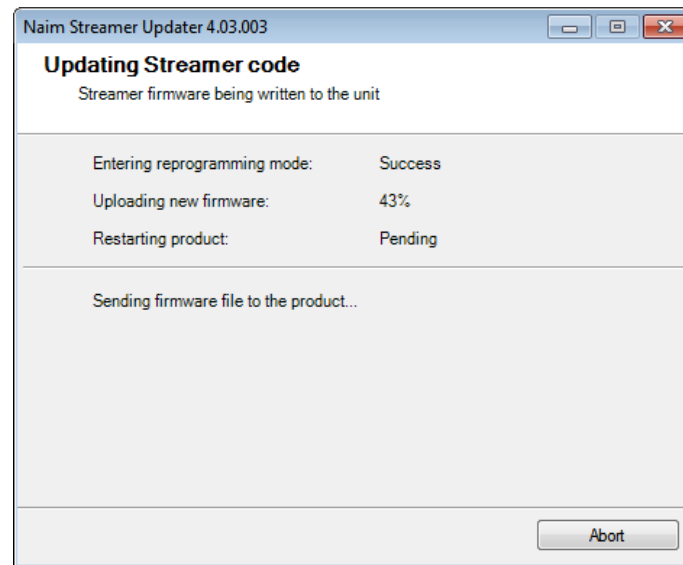
Si el dispositivo es un SuperUniti/ND5 XS/NDX con cargador de arranque DSP v1.0.6 o v1.1.0, el Actualizador del Transmisor actualizará el cargador de arranque DSP. El panel frontal mostrará 'DSP Update' ('Actualización del DSP'). Una vez terminado, el producto se reiniciará y continuará la actualización.



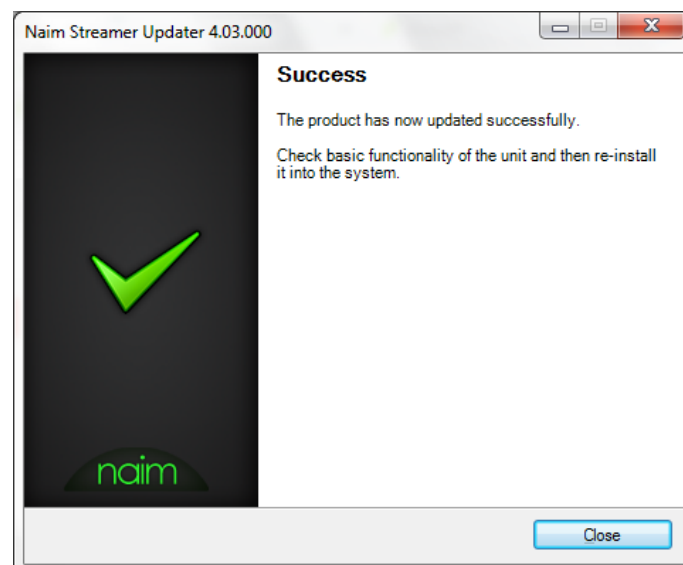
Si el dispositivo es un SuperUniti/ND5XS/NDX/NDS/NACN-272, el Actualizador del Transmisor actualizará la aplicación DSP. El panel frontal mostrará 'DSPDAC update' ('Actualización del DSPDAC'). Una vez terminado, el producto se reiniciará y continuará la actualización.



El Actualizador del Transmisor actualizará el código de transmisión. El panel frontal mostrará 'Streamer Update' ('Actualización del transmisor').



Una vez terminado, el producto indicará 'resetting streamer' ('reiniciando transmisor') y reiniciará a la última entrada utilizada.



Si durante la actualización falla el descubrimiento, lea los mensajes del actualizador acerca del problema.

Si tiene dudas, llame al Servicio de Atención al Cliente de Naim al +44 (0) 1722 426600