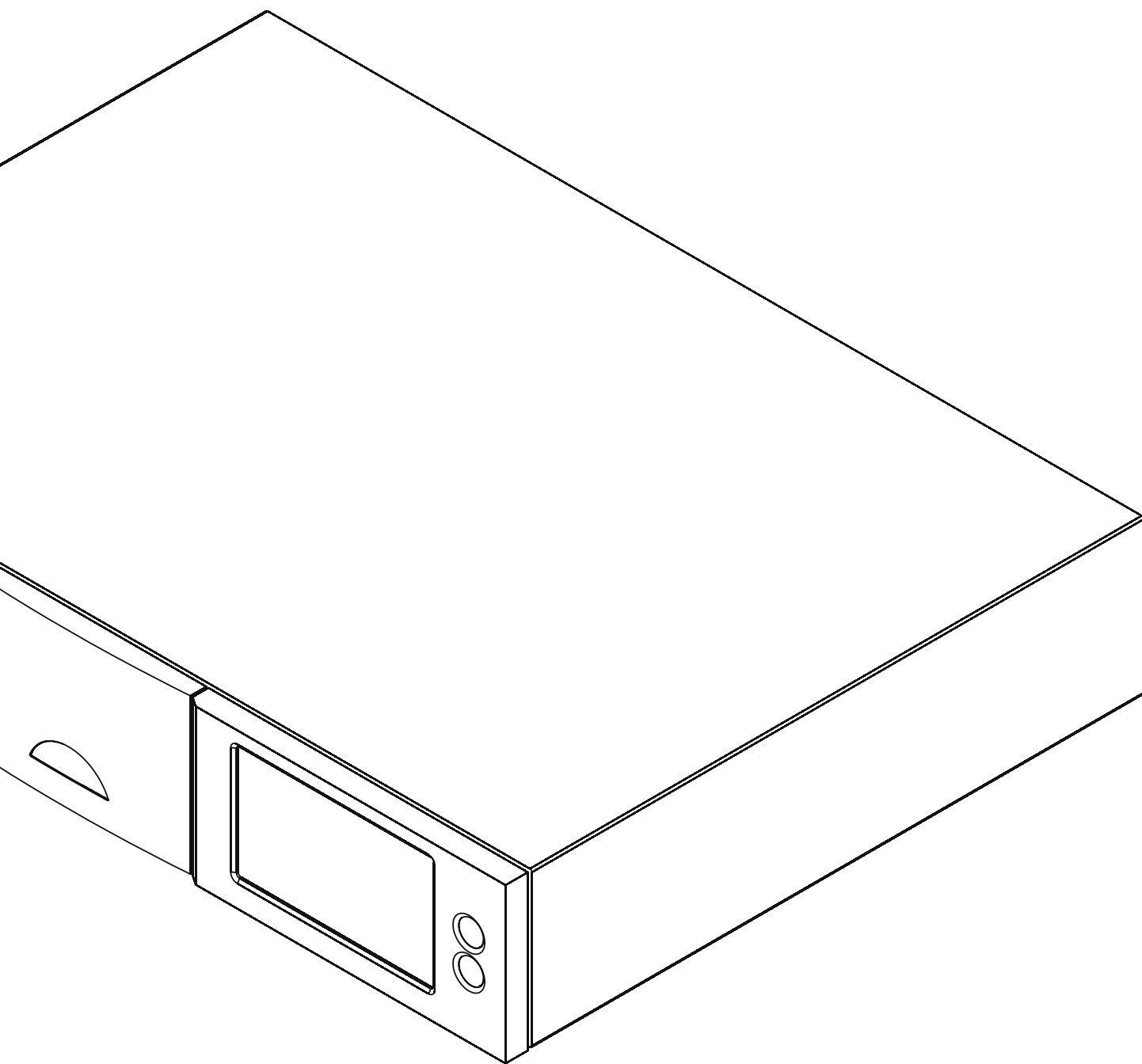




world class sound...



MANUALE DELL'UTENTE  
NAIM DESKTOP CLIENT INTERFACE  
ITALIANO

# Sommario

Sezione		Pagina
	<b>Sommario</b>	
<b>I</b>	<b>Introduzione</b>	<b>1</b>
<b>1</b>	<b>L'interfaccia Desktop Client</b>	<b>1</b>
1.1	Collegamento all'HDX	1
1.2	La schermata dell'interfaccia	2
1.3	Finestre ed elementi dell'interfaccia	2
1.4	Comandi del lettore	2
1.5	Menu dell'applicazione	2
1.6	Now Playing	3
1.7	Schede dell'interfaccia	3
1.8	Schede dell'interfaccia - Tools	3
1.10	Ricerca semplice e avanzata	4
1.11	Ricerca avanzata	4
1.12	Ricerca di Beethoven	4
1.13	Playlist	5
1.14	Memorizzazione di una playlist	5
1.15	Proprietà dell'album	6
1.18	Tools e Utilities	7
1.19	Tools e Utilities	7

**Nota:** Questa prima edizione del manuale descrive il funzionamento delle versioni 2.0.7.1136 e superiori del software Desktop Client. I software precedenti non funzionano esattamente nel modo descritto nel presente manuale.

## Nota

Nella misura massima consentita dalle leggi vigenti, Naim Audio Ltd. non si assume alcuna responsabilità per eventuali perdite o danni reali, accidentali o consequenziali derivanti dall'uso del prodotto. Naim Audio Limited, i suoi agenti e rappresentanti non possono essere ritenuti responsabili di eventuali perdite di dati o di contenuti da un server Naim/NaimNet, di qualsiasi natura essi siano e per qualsiasi causa essi avvengano.

Windows è un marchio commerciale di Microsoft Corporation.

# Funzionamento - L'interfaccia Desktop Client

## Introduzione

Diversamente da un componente di un'apparecchiatura hi-fi convenzionale, HDX è in grado di funzionare in molti modi diversi usando diverse interfacce utente.

L'interfaccia utente usata per controllare l'HDX dipende dal tipo di sistema nel quale è installato e dalle apparecchiature ausiliarie disponibili. La tabella e i paragrafi che seguono riportano una breve descrizione di ogni interfaccia utente.

Se HDX è installato in una rete domestica che comprende un personal computer che esegue Windows XP, Windows Vista o Windows 7, può essere utilizzato mediante l'interfaccia Desktop Client. L'applicazione Desktop Client mette a disposizione le più complete funzioni operative e di ricerca.

## 1 L'interfaccia Desktop Client

Desktop Client HDX è una applicazione installabile su un PC dotato di Microsoft Windows XP, Windows Vista o Windows 7. Il PC deve essere collegato alla rete nella quale è inserito l'HDX. L'applicazione e il suo programma di installazione è situata nel CD inserito nella confezione dell'HDX.

Per permettere il controllo della riproduzione musicale dell'HDX, l'interfaccia Desktop Client fornisce inoltre una varietà di funzioni di impostazione e manutenzione HDX non disponibili in altre interfacce.

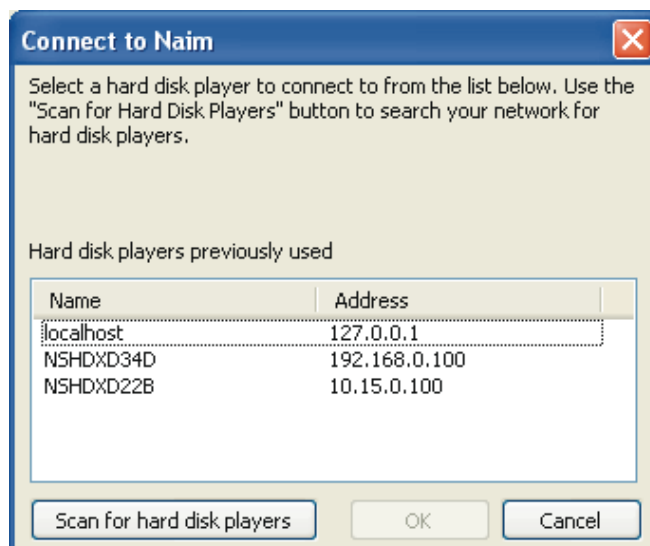
Per installare l'applicazione Desktop Client inserire il CD nel lettore CD del PC, cliccare due volte sull'icona Desktop Client e seguire le istruzioni visualizzate sullo schermo. Durante l'esecuzione di Desktop Client assicurarsi che l'HDX sia acceso e collegato alla rete.

Il formato dell'interfaccia Desktop Client e il suo funzionamento saranno familiari a coloro i quali hanno familiarità con Windows Explorer.

### 1.1 Collegamento all'HDX

Alla prima esecuzione, l'applicazione Desktop Client eseguirà la scansione della rete per individuare eventuali lettori di hard disk Naim. Sullo schermo comparirà una finestra, mostrata sotto, che riporta l'elenco dei server trovati e il loro indirizzo IP. Il nome di ogni server è una abbreviazione dell'indirizzo MAC riportato sul pannello posteriore del dispositivo.

Se Desktop Client è stato precedentemente collegato ad alcuni elementi di rete (o ad altri elementi con indirizzi di IP variabili) anche questi ultimi potrebbero essere elencati. Usare gli indirizzi MAC abbreviati mostrati nella colonna del nome per individuare l'HDX desiderato.



Se l'HDX non viene immediatamente elencato, verificare che sia collegato alla rete ed acceso, e cliccare su **Scan for Naim Devices**.

**Nota:** Per avviarsi ed essere visibile al Desktop Client HDX potrà impiegare anche un minuto.

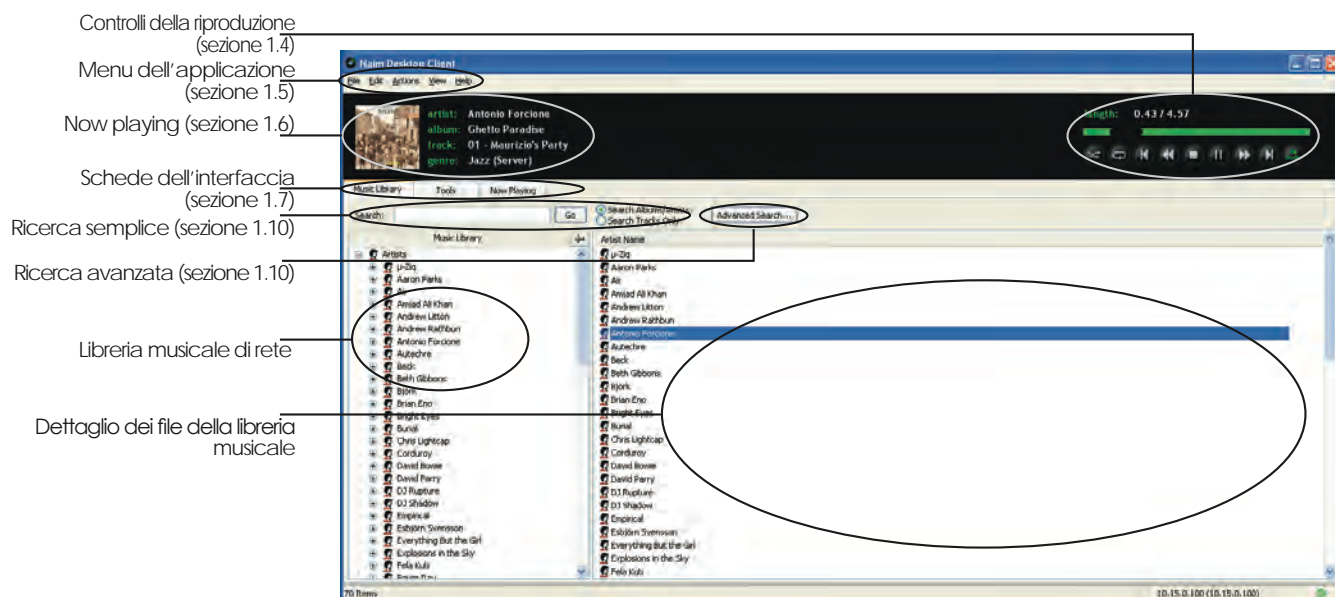
Selezionare il **nome** che fa riferimento al lettore hard disk desiderato e far clic su **OK**. Il lettore hard disk selezionato verrà ora collegato al Desktop Client.

# Funzionamento - L'interfaccia Desktop Client

## 1.2 La schermata dell'interfaccia

Tutte le funzioni dell'interfaccia Desktop Client sono controllate da un'unica finestra principale. La finestra contiene alcune aree separate e strumenti distinti dalla loro applicazione e contesto. La finestra e gli strumenti sono identificati nel **diagramma 8.3** e descritti nei paragrafi seguenti.

## 1.3 Finestre ed elementi dell'interfaccia



## 1.4 Comandi del lettore

Questi comandi servono ad attivare le funzioni **stop**, **play/pause**, **fast forward**, **fast reverse**, **step forward** e **step reverse**, ma anche i tasti **shuffle**, **repeat** e **rip mode**. Il tasto "rip mode" converte l'HDX dalla modalità **Rip** alla modalità **Playback**. Nella modalità Rip l'HDX esegue automaticamente il ripping del CD inserito nel suo cassetto. In modalità Playback l'HDX riproduce automaticamente il CD inserito nel suo cassetto attraverso le uscite audio locali.

La funzione shuffle viene applicata alla playlist corrente mentre la funzione repeat può essere applicata sia ai singoli brani che alla playlist corrente. Per maggiori dettagli sulla creazione e la gestione di playlist si veda il **sezione 1.13**.

## 1.5 Menu dell'applicazione

Tra i menù dell'applicazione vi sono **File**, **Edit**, **Action**, **View** e **Help** che forniscono diverse funzioni e strumenti. Tali funzioni e strumenti sono descritti nei paragrafi seguenti.

### 1.5.1 Il menù File

Il menù File fornisce i comandi di rete **Connect** e **Disconnect**, e il comando dell'applicazione **Exit**.

### 1.5.2 Il menù Edit

Il menù Edit fornisce utility per i file (rinomina, ecc.), funzioni di copia e incolla, funzioni di selezione ed accesso alle proprietà dei file.

### 1.5.3 Il menù Actions

Il menù Actions permette di accedere in modo alternativo alle funzioni di riproduzione, riproduzione accodata e riproduzione casuale.

### 1.5.4 Il menù View

Il menù View permette la selezione di viste alternative dell'interfaccia:

La vista **Player Mode** nella quale sono visualizzati solo i controlli della riproduzione, i dati del brano in esecuzione e i menù dell'applicazione.

La vista **Maintenance Mode** nella quale sono visualizzate solo le finestre dei dati della libreria musicale e i dettagli della libreria musicale. Le finestre di ricerca e di manutenzione non influenzano il brano o la playlist in riproduzione.

La vista **Player and Maintenance** nella quale vengono visualizzate entrambe le modalità. Il **diagramma 1.3** mostra la vista Player and Maintenance.

### 1.5.5 Il menù Help

Il menù Help fornisce informazioni sull'applicazione Desktop Client e sulla versione.

# Funzionamento - L'interfaccia Desktop Client


## 1.6 Now Playing

Il campo Now Playing visualizza l'artista, l'album, il titolo e il genere del brano in riproduzione.

## 1.7 Schede dell'interfaccia

Le schede dell'interfaccia permettono di selezionare una delle tre pagine di manutenzione dell'interfaccia: **Music Library**, **Tools** e **Now Playing**.

### 1.7.1 La scheda Music Library

La scheda **Music Library** seleziona la pagina illustrata nel **diagramma 1.3**. Nella finestra di sinistra sono elencati i dispositivi di memorizzazione di rete al quale l'interfaccia è collegata (se esistenti, oltre al disco interno dell'HDX). È possibile selezionare ed espandere i loro contenuti cliccando sul simbolo  ad essi associato. La finestra nella parte destra mostra i dettagli dei brani musicali

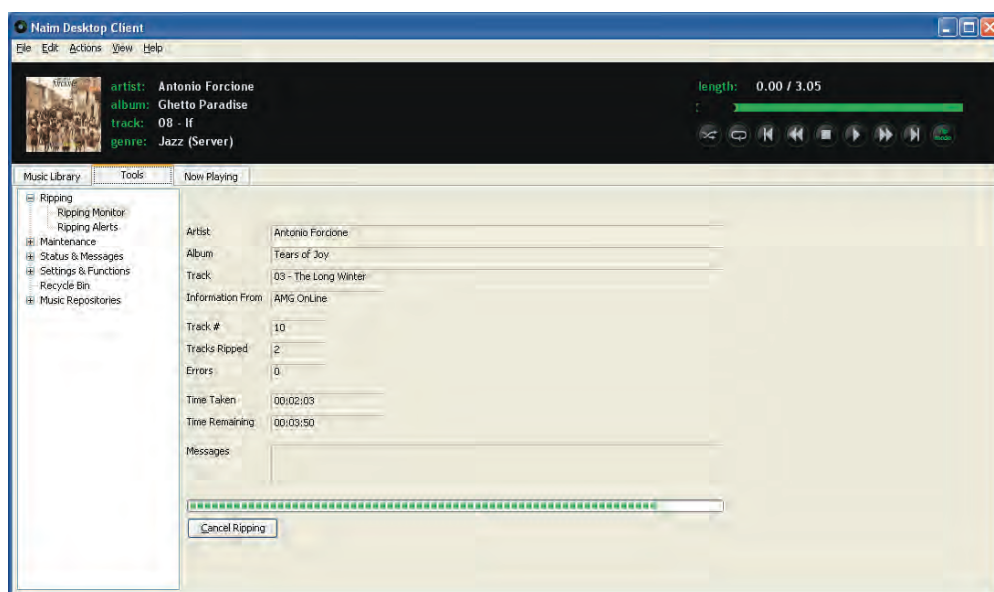
memorizzati in ogni dispositivo. Cliccando sulle intestazioni delle colonne si può cambiare l'ordinamento degli elenchi in base all'intestazione selezionata.

### 1.7.2 La scheda Tools

La scheda **Tools** seleziona la pagina d'interfaccia illustrata nella **diagramma 1.8**. Fornisce una serie di utilità per la manutenzione e l'impostazione dell'hard disk; tali utilità sono elencate nella finestra di sinistra. Possono essere selezionate e i loro contenuti possono essere espansi cliccando sulle immagini associate. La selezione di un'utilità apre una finestra di dialogo a destra che fornisce alcune informazioni o che può essere utilizzata per specificare una serie di parametri di impostazioni del lettore di hard disk e della rete.

La **diagramma 1.8** illustra la scheda **Tools** con le utilità nella finestra di sinistra e visualizza il Ripping Monitor nella finestra di destra. L'elenco completo degli strumenti e delle utilità è descritto al **sezione 1.18**.

## 1.8 Schede dell'interfaccia - Tools



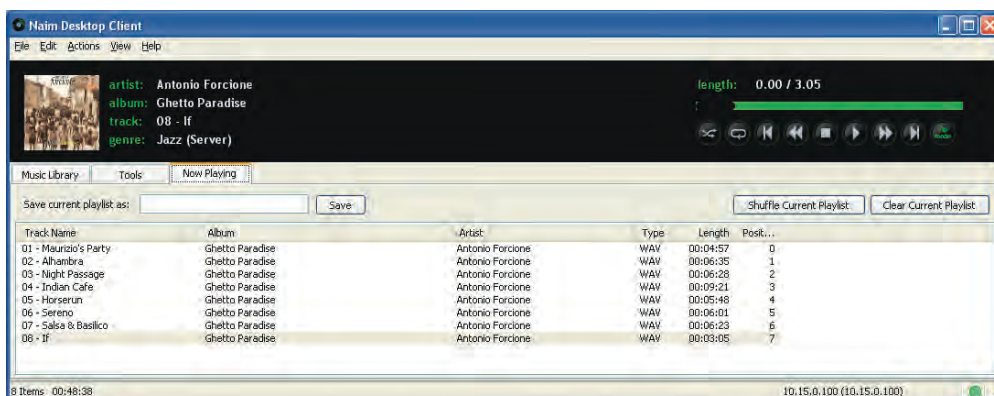
### 1.7.3 La scheda Now Playing

La scheda **Now Playing** seleziona la pagina dell'interfaccia illustrata nel **diagramma 1.9**.

La pagina visualizza il brano in riproduzione, le informazioni ad esso associate e la playlist nella quale è inserito.

La pagina comprende inoltre un campo testuale per l'attribuzione di un nome alle playlist e tasti per la memorizzazione, l'esecuzione casuale e l'annullamento delle playlist. Per maggiori informazioni sulla creazione e la gestione delle playlist vedere la **sezione 1.13**

## 1.9 Schede dell'interfaccia - Now Playing



# Funzionamento - L'interfaccia Desktop Client

## 1.10 Ricerca semplice e avanzata

Gli strumenti di ricerca della pagina Music Library permettono di individuare i brani musicali in modo da riprodurli immediatamente o aggiungerli a una playlist.

Lo strumento **Search** illustrato nel **diagramma 1.3** permette di effettuare la ricerca per album, artista o singoli brani. Non è necessario digitare il nome completo o il titolo da cercare nel campo di ricerca sebbene più dettagli si inseriscano maggiori saranno le probabilità di trovare l'elemento desiderato.

Una volta inserito il testo da cercare nel relativo campo e aver selezionato **Albums/Artists** o **Tracks Only** cliccare sul tasto **Go** per iniziare la ricerca. I risultati della ricerca verranno elencati nella parte destra della finestra Music Library. Cliccare due volte su un elemento per riprodurlo immediatamente.

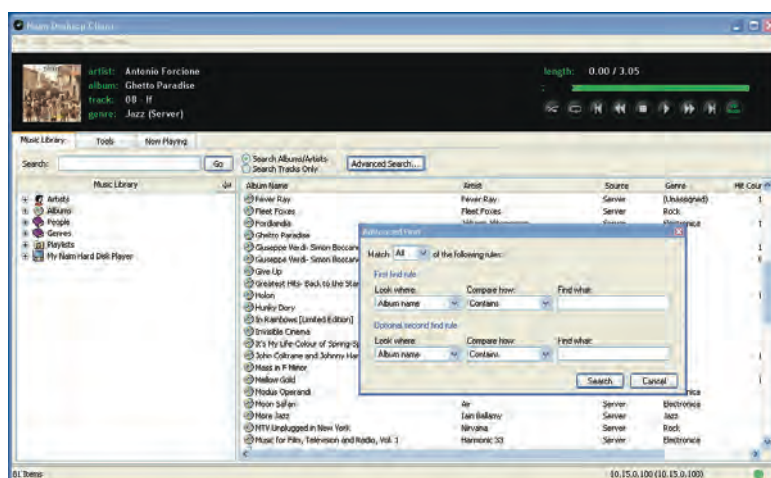
Lo strumento **Advanced Search** permette una ricerca più approfondita dei brani musicali. Per iniziare una ricerca avanzata cliccare sul tasto **Advanced Search**. Comparirà una finestra di digitazione del testo come illustrato nel **diagramma 1.11**.

La finestra di inserimento del testo di ricerca avanzata permette la configurazione di due set di regole per la ricerca di un **album**, **artist**, **track**, **genre**, **composer**, **performer** o **conductor**. Ogni regola può anche essere ristretta per **contenere**, **iniziare con**, **corrispondere esattamente a**, **non contenere** o **non corrispondere esattamente al** testo di ricerca.

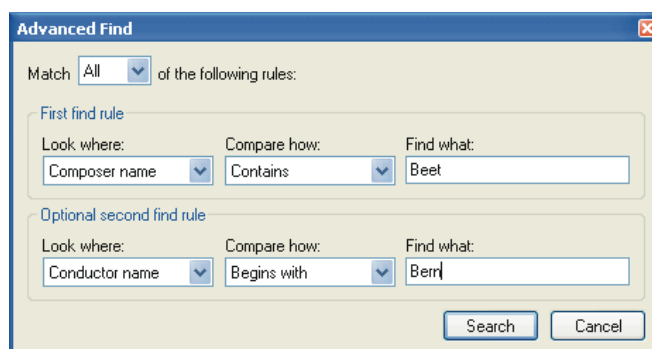
È possibile restringere una ricerca anche a **tutto** o **qualsiasi** regola della ricerca e la attenta configurazione delle regole di ricerca permetterà di trovare rapidamente i brani desiderati.

Ad esempio, se una libreria musicale contiene numerose sinfonie di Beethoven, ma si desidera riprodurre solo quelle dirette da Leonard Bernstein, è possibile impostare una ricerca come quella illustrata nel **diagramma 1.12** per trovare rapidamente i brani musicali desiderati.

## 1.11 Ricerca avanzata



## 1.12 Ricerca di Beethoven



# Funzionamento - L'interfaccia Desktop Client

## 1.13 Playlist

Una playlist è un elenco di brani musicali ordinati per la riproduzione. Una playlist può essere definita come l'ordine di esecuzione di un album, mediante la selezione di specifici brani o album o la selezione di brani musicali che hanno lo stesso artista, genere, compositore, direttore o esecutore. Le playlist possono essere rinominate e memorizzate per un successivo uso.

Per creare, rinominare e memorizzare una playlist di **brani musicali** procedere nel modo seguente:

- Cliccare sulla scheda dell'interfaccia **Music Library** quindi sul simbolo + adiacente alla miniatura **Albums** per espandere l'elenco degli album disponibili sul server.
- Selezionare l'**album** nel quale si trova il primo brano della playlist quindi selezionare il **brano** nella finestra di destra. Accedere al menù **Actions** dell'applicazione e selezionare **Queue**. In alternativa cliccare con il tasto destro del mouse sull'album e selezionare **Queue** nell'elenco a discesa.
- Ripetere l'operazione per tutti i brani desiderati fino a completare la playlist.

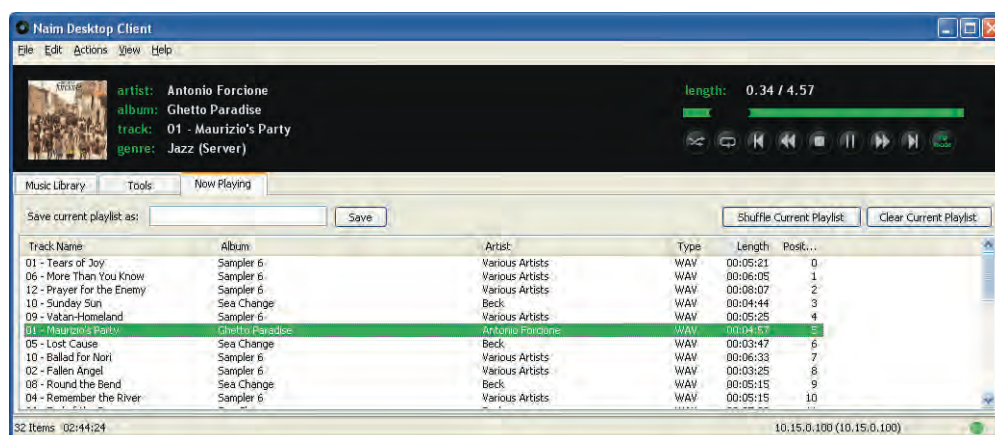
Cliccare sulla scheda **Now Playing** dell'interfaccia. Nella finestra principale ora verrà mostrata l'elenco dei brani selezionati. Per memorizzare la playlist, digitarne il nome nel campo relativo e cliccare sul tasto **Save**. La playlist potrà essere resa casuale o annullata

cliccando sui relativi tasti. Il **diagramma 1.14** illustra la procedura di memorizzazione di una playlist.

**Nota:** L'annullamento di una playlist non elimina di fatto tutti i brani dalla libreria musicale, ma solo dall'elenco di riproduzione.

- Una volta memorizzata, la playlist potrà essere richiamata dalla scheda **Music Library** dell'interfaccia. Cliccare sul simbolo **+** a fianco della dicitura **Playlists** per espandere l'elenco delle playlist memorizzate, quindi selezionare quella desiderata. Per riprodurre una playlist accedere al menù **Actions** dell'applicazione e selezionare **Play**.

## 1.14 Memorizzazione di una Playlist



# Funzionamento - L'interfaccia Desktop Client

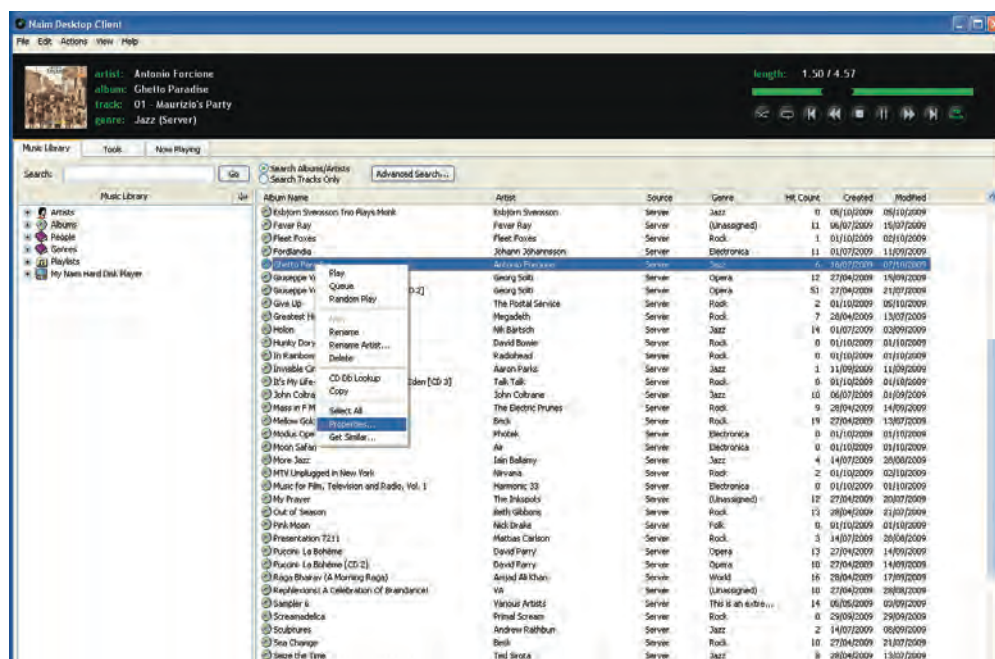
## 1.15 Proprietà dell'album

L'applicazione Desktop Client memorizza molte più informazioni relative agli album di quante non vengano visualizzate nelle viste Player o Maintenance. Le informazioni possono essere visualizzate selezionando le proprietà dell'album. Per accedere alle proprietà di un album prima **clickare con il tasto destro del mouse** sul nome dell'album desiderato. Sullo schermo comparirà una finestra come illustrato nel **diagramma 1.16**.

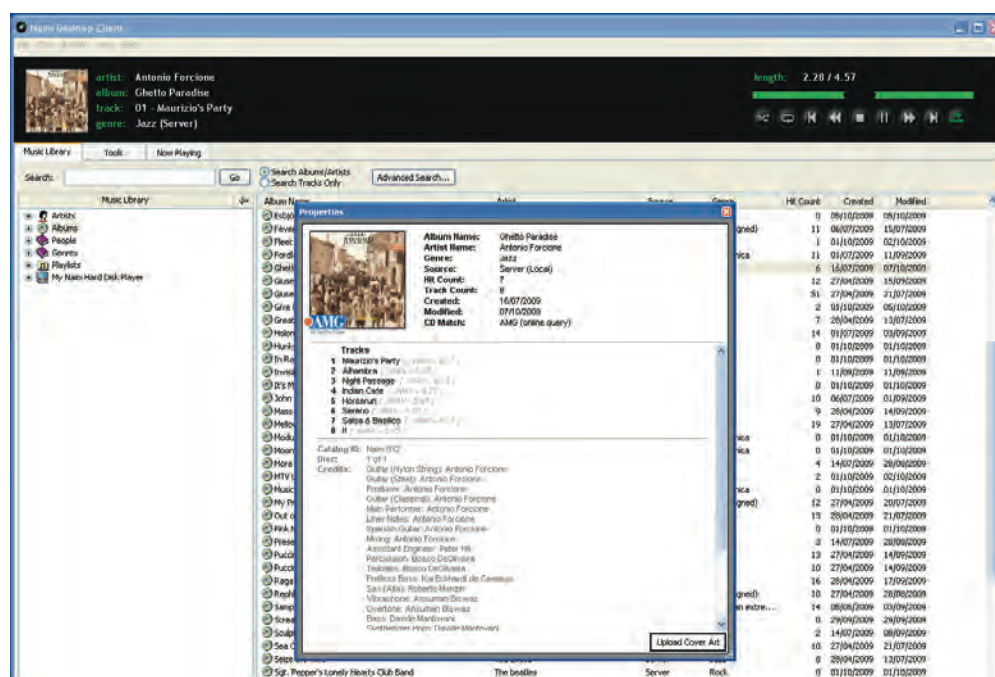
**Nota:** Oltre a fornire accesso alle proprietà il menù ottenuto cliccando con il tasto destro fornisce anche l'accesso a una serie di altre funzioni.

Cliccando su **properties** il sistema visualizzerà ulteriori informazioni relative all'album come illustrato nel **diagramma 1.17**.

## 1.16 Selezione delle proprietà dell'album




## 1.17 Visualizzazione delle proprietà dell'album





# Funzionamento - L'interfaccia Desktop Client

## 1.18 Tools e Utilities

La scheda **Tools** contiene una serie di utility di impostazione e manutenzione del lettore hard disk selezionabili ed espandibili cliccando sul simbolo  ad esse associato. Selezionando una utility si aprirà una finestra di dialogo nella parte destra della finestra che fornisce informazioni, o è utilizzabile per specificare una serie di parametri di impostazione di rete o di uso. Lo scopo e l'uso di ogni utility è descritto nei paragrafi che seguono. Il **diagramma 8.19** mostra l'elenco completo degli strumenti e delle utility.

### 1.18.1 Ripping Monitor

Visualizza l'avanzamento in tempo reale del processo di ripping del CD.

### 1.18.2 Ripping Alerts

Visualizza il log del processo di ripping del server compresi eventuali avvisi.

### 1.18.3 Zone Maintenance

Permette la definizione e la manutenzione della zona di rete.

### 1.18.4 Move Album Monitor

Visualizza in tempo reale l'avanzamento delle operazioni di spostamento tra i diversi dispositivi di memorizzazione.

### 1.18.5 Backup Monitor

Visualizza le statistiche di backup e permette la definizione delle impostazioni di backup.

### 1.18.6 Backup Scheduler

Permette l'esecuzione di backup manuali e la programmazione di backup automatici.

### 1.18.7 System Status

Visualizza vari report sullo stato del sistema.

### 1.18.8 System Messages

Visualizza eventuali messaggi di sistema.

### 1.18.9 Lookup Messages

Visualizza eventuali messaggi di consultazione dei dati presenti su CD.

### 1.18.10 System Settings

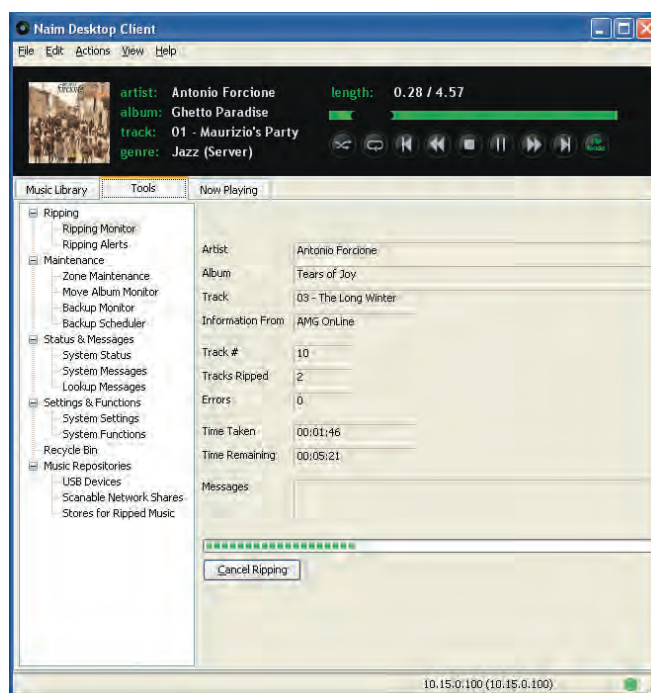
Visualizza e permette la modifica di varie impostazioni di sistema.

**Nota:** Qui è possibile regolare l'orologio e il calendario interno dell'HDX.

### 1.18.11 System Functions

Fornisce alcune funzioni di annullamento delle immagini, ricostruzione di database e informazioni sulla versione. Da usare solo una volta autorizzati dall'assistenza tecnica Naim.

## 1.19 Tools e Utilities



### 1.18.12 Recycle Bin

Permette la definitiva cancellazione o il ripristino delle voci cancellate.

### 1.18.13 USB Devices

Visualizza un elenco dei dispositivi USB attualmente o precedentemente collegati.

### 1.18.14 Network Shares

Visualizza un elenco dei dispositivi di rete attualmente o precedentemente collegati.

### 1.18.15 Stores For Ripped Music

Visualizza l'elenco dei Music Store abilitati e il rispettivo ordine di priorità.

